

**PROBLEMY – BADANIA – PRZEGLĄDY**

Marzena ŚWIGOŃ: Potencjał zawodowy – samo-ocena magistrantów ekonomii UWM w Olsztynie..... 3

Mariola ANTCZAK, Grzegorz CZAPNIK: Oczekiwania pracodawców a koncepcja nowego kierunku studiów Katedry Informatologii i Bibliologii UŁ..... 17

Justyna ADAMUS-KOWALSKA: Europejska polityka dostępu do informacji i archiwów ..... 27

Beata CHRAPCZYŃSKA: Innowacje w bibliotece akademickiej - czy wprowadzanie nowoczesnych rozwiązań wpływa pozytywnie na ocenę biblioteki i bibliotekarzy ..... 35

**Z ŻYCIA PTIN**

Zarządzanie informacją w nauce. Katowice, 1-2 grudnia 2016 (*Renata Frączek*) ..... 44

**RECENZJE I OMÓWIENIA** ..... 47

**PROBLEMS – RESEARCH – REVIEWS**

Marzena ŚWIGOŃ: Employability – self-assessment of UWM economy students. ....3

Mariola ANTCZAK, Grzegorz CZAPNIK: Employers' expectations and the concept of a new field of study in Informatology and Bibliology Department .....17

Justyna ADAMUS-KOWALSKA: European policy on access to information and archives .....27

Beata CHRAPCZYŃSKA: Innovating in an academic library – how implementing the up-to-date solutions influences the Library's and the Librarians' public image within the University.....35

**PSSI LIFE**

Information management in science. Katowice, december, 1-2, 2016 (*Renata Frączek*).....44

**REVIEWS**.....47

**Marzena ŚWIGOŃ**

Uniwersytet Warmińsko-Mazurski, OLSZTYN

## POTENCJAŁ ZAWODOWY – SAMOOCENA MAGISTRANTÓW EKONOMII UWM W OLSZTYNIE

*Celem badań było określenie poziomu samooceny potencjału zawodowego (tzw. zatrudnialności) magistrantów ekonomii UWM w Olsztynie. Wykorzystano specjalny kwestionariusz, który został opracowany na podstawie modelu zatrudnialności studentów. W badaniach empirycznych wzięło udział 113 studentów ostatniego roku studiów magisterskich. Poziom samooceny potencjału zawodowego badanej zbiorowości studentów był ogółem niski. Respondenci zdecydowanie niżej ocenili zewnętrzne warunki wpływające na ich zatrudnialność, np. sytuację na rynku pracy, niż własne umiejętności i kompetencje.*

***Employability – self-assessment of UWM economy students.** The aim of the study was to identify self-perceived employability of economy students at University of Warmia and Mazury in Olsztyn, Poland. A questionnaire compatible with the model of students' employability was used. The respondent group consisted of 113 students of the last year of master economy studies. The level of self-perceived employability of respondents was low. However, the components of employability connected with the skills and competences of students were much higher assessed, whereas the components connected with external environment, e.g. current situation on the labour market, were lower assessed by students.*

### **Wprowadzenie**

Potencjał zawodowy, zwany też potencjałem kariery, potencjałem zatrudnienia (tzw. zatrudnialnością, ang. *employability*) oznacza zdolność do znalezienia i utrzymania zatrudnienia zgodnego z indywidualnymi kompetencjami. Jest ściśle związany z przewidywaniem trendów na rynku pracy, które

wynikają z czynników ekonomicznych, społecznych i technologicznych [2,3,12,18,19].

Zagadnienie potencjału zawodowego jest przedmiotem badań naukowych prowadzonych już od drugiej połowy ubiegłego wieku na gruncie przede wszystkim nauk o zarządzaniu i ekonomii, psychologii, socjologii, a ostatnio także informatologii. Potencjał zawodowy rozpatrywany jest

### Potencjał zawodowy...

w różnych wymiarach: narodowym, europejskim, społecznym, organizacyjnym, grupowym lub indywidualnym oraz kilku perspektywach związanych z: polityką zatrudnienia w kraju (Europie), strategiami zarządzania zasobami ludzkimi, a także z sektorem edukacji, a szczególnie ze szkolnictwem wyższym [13].

Badania w środowisku studentów zapoczątkowano w Wielkiej Brytanii [7,9,10] prowadzono m.in. w Indonezji [8], Kuwejcie [1], Słowenii [4], Grecji [6], Szwecji [5], Sri Lance [19], a także Polsce [13,14,15,16].

Badania empiryczne wśród magistrantów ekonomii przedstawione w tym artykule są kontynuacją pierwszych polskich badań w zakresie postrzegania własnego potencjału zawodowego, które przeprowadzono przed kilkoma laty wśród studentów kierunków i specjalności informatologicznych. Pionierskie badania miały zasięg ogólnopolski, a ściślej objęły studentów dziewięciu uniwersytetów. Wykorzystano w nich specjalny kwestionariusz opracowany przez autorkę na podstawie wzoru brytyjskiego oraz wyników własnych badań nad indywidualnym zarządzaniem wiedzą i informacją [13,14,17]. Efektem wspomnianych badań był m.in. model zatrudnialności studentów, który przedstawiono na rysunku 1.

Model ten składa się z dziewięciu komponentów takich jak: (1) zaangażowanie w studia i osiągnięte wyniki; (2) postrzeganie marki uniwersytetu; (3)

opinia o uniwersytecie odnośnie studiowanej dziedziny; (4) status, jakim cieszy się dana dziedzina; (5) popyt na specjalistów z tej dziedziny; (6) postrzeganie aktualnej sytuacji na rynku pracy; (7) ocena swoich możliwości zatrudnienia; (8) wiara we własne umiejętności i kompetencje, w tym nabywane na danym kierunku studiów. W centralnym punkcie modelu (oznaczonym numerem 9) umieszczono umiejętności związane z tzw. indywidualnym zarządzaniem wiedzą i informacją [11,17, s. 191-329], ponieważ takie kompetencje wiążą się ze wszystkimi pozostałymi komponentami. Trzeba też dodać, że owo centralne miejsce wynika ponadto z wysokiej korelacji (0,99) pomiędzy samooceną indywidualnego zarządzania wiedzą i informacją a samooceną potencjału kariery, którą zaobserwowano we wspomnianych pionierskich polskich badaniach [13, s. 86].

Wracając do modelu można jeszcze dodać, że wszystkie jego komponenty (przedstawione na rys. 1) są połączone czterema płaszczyznami samooceny zatrudnialności dotyczącymi opinii studentów o: (1) uniwersytecie, (2) studiowanym kierunku, (3) rynku pracy oraz (4) ich pewności siebie i wiary w powodzenie na rynku pracy. Komponenty umieszczone w komórkach brzegowych modelu (oznaczone numerami: 1, 3, 5, 7) odzwierciedlają połączenia pomiędzy powyższymi czterema płaszczyznami.

#### Uniwersytet

	1. Zaangażowanie w studia i osiągnięte wyniki	2. Marka uniwersytetu	3. Opinia o uniwersytecie odnośnie danej dziedziny	
Wiara w siebie	8. Pewność siebie odnośnie umiejętności i kompetencji	9. Indywidualne zarządzanie wiedzą i informacją	4. Status studiowanej dziedziny	Dziedzina
	7. Aktualne możliwości zatrudnienia	6. Postrzeganie sytuacji na rynku pracy	5. Popyt na specjalistów z danej dziedziny	
				Rynek pracy

Rysunek 1. Model samooceny potencjału zawodowego studentów.

## Potencjał zawodowy...

Kwestionariusz ankiety, stanowiący narzędzie diagnostyczne w omawianych badaniach, został opracowany na podstawie omówionego modelu potencjału kariery studentów. Wzorzec brytyjski dostosowano do polskich warunków oraz uzupełniono stwierdzeniami odzwierciedlającymi centralny punkt modelu. Każdy z dziewięciu składowych komponentów modelu potencjału zawodowego został zilustrowany w kwestionariuszu ankiety dwoma stwierdzeniami (oznaczonymi w tabelach – zgodnie z brytyjskim wzorcem – literami a, b); ósmy element uzupełniono stwierdzeniem związanym z postrzeganiem przez polskich studentów własnych szans pracy za granicą (w ankiecie i tabeli oznaczono go numerem 10.).

W dalszej części artykułu przedstawiono organizację i wyniki badań empirycznych wśród magistrantów ekonomii na UWM w Olsztynie, które są częścią szerszych badań nad potencjałem zawodowym studentów różnych kierunków studiów na Uniwersytecie Warmińsko-Mazurskim w Olsztynie [15,16].

### Metodyka badań

W opisywanych tu badaniach, przeprowadzonych w 2015 roku, wykorzystano metodę sondażu diagnostycznego, technikę ankiety środowiskowej oraz opisane wyżej narzędzie kwestionariusza ankiety, takie samo jak w pionierskich polskich badaniach [13,14]. Kwestionariusz zbudowany na podstawie powyższego modelu zawierał, jak powiedziano, łącznie 19 stwierdzeń, które zacytowano w pełnym brzmieniu w tabelach, w dalszej części artykułu. Zadaniem respondentów było ustosunkowanie się do zaproponowanych stwierdzeń poprzez wybór jednej z odpowiedzi w skali 1-5, nazywanej w literaturze skalą Likerta, czyli od '1 – zdecydowanie nie zgadzam się' do '5 – zdecydowanie zgadzam się'.

Ankietyzacja odbyła się w ramach zajęć z „Gospodarowania kapitałem ludzkim” prowadzonych przez autorkę artykułu na Wydziale Nauk Ekonomicznych UWM w Olsztynie w roku akademickim 2014/2015. Badana zbiorowość studentów składała

się ze 113 studentów ekonomii stacjonarnych uzupełniających studiów magisterskich. Wśród respondentów było zdecydowanie więcej kobiet (77) niż mężczyzn (36).

Do opracowania uzyskanych wyników wykorzystano metody statystyczne (STATISTICA 12), w tym metody statystyki opisowej i indukcyjnej. Użyto mierników statystyki opisowej, przede wszystkim odsetek obrazujących wielkość grupy wybierających daną odpowiedź, a także średnich arytmetycznych obrazujących stopień zgody z danym stwierdzeniem. Porównano rozkład odpowiedzi w grupie kobiet i mężczyzn, do czego użyto testu chi-kwadrat. Przyjęto hipotezę o braku różnic w odpowiedziach pomiędzy tymi dwoma grupami, przy ustalonym poziomie istotności  $p < 0,05$ . Wyniki przedstawiono w tabelach (1-19), a dane zaprezentowane w nich pochodzą z materiałów źródłowych i obliczeń własnych autorki.

Natomiast do określenia ogólnego poziomu samooceny respondentów (tabela 20), wyrażonego średnią arytmetyczną (w odniesieniu do pojedynczych czynników, jak i wszystkich łącznie), przyjęto następujące przedziały punktowe [16]:

- samoocena bardzo niska: 1,00-2,21
- niska: 2,22-2,65
- przeciętna: 2,66-3,54
- wysoka: 3,55-3,98
- bardzo wysoka: 3,99-5,00.

### Wyniki badań

Pierwszą składową modelu potencjału zawodowego studentów były, jak powiedziano, wyniki osiągnięte przez nich na studiach. W badanej grupie magistrantów ekonomii nikt nie zaznaczył odpowiedzi jednoznacznie wskazującej na złe oceny, czyli nieradzenie sobie z zaliczeniami przedmiotów (tabela 1). Przeważająca większość osiągała wysokie wyniki, łącznie najwyższych odpowiedzi zgody (4 i 5) zaznaczyło 68% respondentów. W porównywanych grupach kobiet i mężczyzn rozkłady odpowiedzi były w zasadzie podobne, tzn. 60% kobiet i 58% mężczyzn mogło poszczycić się wysokimi ocenami.

## Potencjał zawodowy...

Tabela 1. Wyniki osiągnięte na studiach przez magistrantów ekonomii

1a. Osiągam wysokie wyniki na studiach.	Mężczyźni		Kobiety		Razem	
	1	%	1	%	1	%
1 – zdecydowanie nie zgadzam się	0	0	0	0	0	0
2 – nie zgadzam się	5	13,89	5	6,49	10	8,85
3 – nie wiem	10	27,78	25	32,47	35	30,97
4 – zgadzam się	18	50,00	37	48,05	55	48,67
5 – zdecydowanie zgadzam się	3	8,33	10	12,99	13	11,50
Razem	36	100	77	100	113	100
Chi-kwadr. = 2,17; p = 0,537						

Źródło: Opracowano na podstawie [13].

Respondenci w zdecydowanej większości przywiązywali dużą wagę do swoich studiów, tzn. łącznie 80% zaznaczyło oceny 4 i 5 oraz nikt nie zakreślił oceny 1, czyli zdecydowanego braku zgody z omawianym stwierdzeniem (studia jako wartość

priorytetowa, tabela 2). Rozkłady odpowiedzi kobiet i mężczyzn i w tym przypadku były zbliżone, ale zauważono, że trochę więcej kobiet (19%) niż mężczyzn (13%) wybrało najwyższą ocenę zgody ze stwierdzeniem, że studia są priorytetem na obecnym etapie ich życia.

Tabela 2. Studia jako wartość priorytetowa w opinii magistrantów stosunków międzynarodowych

1b. Moje studia są dla mnie wartością priorytetową.	Mężczyźni		Kobiety		Razem	
	1	%	1	%	1	%
1 – zdecydowanie nie zgadzam się	0	0	0	0	0	0
2 – nie zgadzam się	7	19,44	9	11,69	16	14,16
3 – nie wiem	5	13,89	12	15,58	17	15,04
4 – zgadzam się	19	52,78	41	53,25	60	53,10
5 – zdecydowanie zgadzam się	5	13,89	15	19,48	20	17,70
Razem	36	100	77	100	113	100
Chi-kwadr. = 1,52; p = 0,676						

Kolejne pytania w kwestionariuszu dotyczyły opinii o samej uczelni, tzn. odczuć respondentów na temat postrzegania absolwentów UWM w Olsztynie przez pracodawców, a także postrzegania marki tej uczelni. Okazało się, że niestety spora grupa badanych magistrantów ekonomii nie była zorientowana w tym temacie, 66% nie wiedziało czy pracodawcy chętnie zatrudniają absolwentów UWM w Olsztynie (tabela 3), a 46% nie potrafiło określić czy marka tej uczelni jest atutem na rynku pracy (tabela 4). Trudno powiedzieć z czego wynika ten brak wiedzy – czy z braku zainteresowania tematem czy raczej braku doświadczeń na rynku pracy. Trzeba jednak zauważyć, że grupa osób zgadzających się z omawianymi stwierdzeniami była

mniejsza niż nie zgadzających się. Ogółem tylko około 6% przyznało, że pracodawcy chętnie zatrudniają absolwentów UWM w Olsztynie, a 27% nie zgodziło się z tym stwierdzeniem (tabela 3). Odnośnie do marki uczelni na rynku pracy – 14% postrzegało ją jako atut (tabela 4). W grupach wyodrębnionych pod względem płci nie zauważono istotnych statystycznie różnic.

Następną składową modelu potencjału zawodowego studentów jest opinia o danym kierunku studiów na danym uniwersytecie. Tej kwestii dotyczyły dwa stwierdzenia, jedno było związane z pracodawcami, a drugie z renomą uczelni w konkretnej dziedzinie. Zaobserwowano tu podobny rozkład odpowiedzi do poprzednich stwierdzeń, tzn. duża

### Potencjał zawodowy...

część badanych znowu nie miała zdania, bądź nie była zorientowana w przywołanych kwestiach. Ponad połowa (56%) nie wiedziała czy pracodawcy związani z ekonomią chętnie zatrudniają absolwentów ekonomii na UWM w Olsztynie (tabela 5) oraz 42% nie było zorientowanych czy ich uczelnia cieszy się dobrą renomą w dziedzinie ekonomii (tabela 6). Jednak można zauważyć, że skłonnych do zga-

dzania się z zaproponowanymi stwierdzeniami było mniej (odpowiednio: około 10% i 17%) niż nie zgadzających się (33% i 39%). Rozkłady odpowiedzi w grupach wyróżnionych ze względu na płeć były podobne, choć więcej niezdecydowanych było kobiet niż mężczyzn (o około 10 % przy obydwu stwierdzeniach, tabela 5 i 6).

Tabela 3. Zatrudnianie absolwentów UWM w Olsztynie

2a. Pracodawcy chętnie zatrudniają absolwentów mojego uniwersytetu.	Mężczyźni		Kobiety		Razem	
	1	%	1	%	1	%
1 – zdecydowanie nie zgadzam się	2	5,56	3	3,90	5	4,42
2 – nie zgadzam się	10	27,78	16	20,78	26	23,01
3 – nie wiem	22	61,11	53	68,83	75	66,37
4 – zgadzam się	2	5,56	4	5,19	6	5,31
5 – zdecydowanie zgadzam się	0	0	1	1,30	1	0,88
	36	100	77	100	113	100
Chi-kwadr. = 1,36; p = 0,849						

Tabela 4. Marka UWM w Olsztynie – atutem na rynku pracy

2b. Marka mojego uniwersytetu jest moim atutem na rynku pracy.	Mężczyźni		Kobiety		Razem	
	1	%	1	%	1	%
1 – zdecydowanie nie zgadzam się	5	13,89	4	5,19	9	7,96
2 – nie zgadzam się	12	33,33	30	38,96	42	37,17
3 – nie wiem	15	41,67	31	40,26	46	40,71
4 – zgadzam się	4	11,11	11	14,29	15	13,27
5 – zdecydowanie zgadzam się	0	0	1	1,30	1	0,88
Razem	36	100	77	100	113	100
Chi-kwadr. = 3,20; p = 0,524						

Tabela 5. Zatrudnianie absolwentów ekonomii UWM w Olsztynie

3a. Pracodawcy związani z dziedziną, którą studiuję, szczególnie chętnie zatrudniają absolwentów właśnie mojego uniwersytetu.	Mężczyźni		Kobiety		Razem	
	1	%	1	%	1	%
1 – zdecydowanie nie zgadzam się	2	5,56	3	3,90	5	4,42
2 – nie zgadzam się	15	41,67	18	23,38	33	29,20
3 – nie wiem	18	50,00	46	59,74	64	56,64
4 – zgadzam się	1	2,78	9	11,69	10	8,85
5 – zdecydowanie zgadzam się	0	0	1	1,30	1	0,88
Razem	36	100	77	100	113	100
Chi-kwadr. = 6,04; p = 0,196						

## Potencjał zawodowy...

Tabela 6. Renoma uniwersytetu w dyscyplinie ekonomii

3b. Mój uniwersytet cieszy się wspaniałą reputacją w dziedzinie, którą studiuje.	Mężczyźni		Kobiety		Razem	
	1	%	1	%	1	%
1 – zdecydowanie nie zgadzam się	0	0	2	2,60	2	1,77
2 – nie zgadzam się	17	47,22	26	33,77	43	38,05
3 – nie wiem	12	33,33	36	46,75	48	42,48
4 – zgadzam się	7	19,44	12	15,58	19	16,81
5 – zdecydowanie zgadzam się	0	0	1	1,30	1	0,88
Razem	36	100	77	100	113	100
Chi-kwadr. = 3,82; p = 0,429						

Tabela 7. Liczba kandydatów na ekonomię

4a. Liczba kandydatów na jedno miejsce na moim kierunku jest duża.	Mężczyźni		Kobiety		Razem	
	1	%	1	%	1	%
1 – zdecydowanie nie zgadzam się	1	2,78	7	9,09	8	7,08
2 – nie zgadzam się	10	27,78	14	18,18	24	21,24
3 – nie wiem	12	33,33	29	37,66	41	36,28
4 – zgadzam się	13	36,11	23	29,87	36	31,86
5 – zdecydowanie zgadzam się	0	0	4	5,19	4	3,54
Razem	36	100	77	100	113	100
Chi-kwadr. = 4,74; p = 0,314						

Tabela 8. Status społeczny kierunku ekonomii

4b. Wybrany przeze mnie kierunek wiąże się z wysokim statusem społecznym.	Mężczyźni		Kobiety		Razem	
	1	%	1	%	1	%
1 – zdecydowanie nie zgadzam się	0	0	0	0	0	0
2 – nie zgadzam się	6	16,67	12	15,58	18	15,93
3 – nie wiem	11	30,56	24	31,17	35	30,97
4 – zgadzam się	17	47,22	39	50,65	56	49,56
5 – zdecydowanie zgadzam się	2	5,56	2	2,60	4	3,54
Razem	36	100	77	100	113	100
Chi-kwadr. = 0,68; p = 0,876						

Model potencjału zawodowego studentów zawierał też, jak wspomniano na początku, stwierdzenia dotyczące popularności danego kierunku studiów. Jedno z nich dotyczyło liczby kandydatów na jedno miejsce (tabela 7), gdzie odpowiedzi respondentów rozłożyły się dosyć równomiernie, tzn. na trzy mniej więcej równe grupy: zgadzających się, nie zgadzających się oraz nie zorientowanych.

Płeć nie różnicowała tu odpowiedzi w sposób znaczący.

W drugim stwierdzeniu powiązано wybrany kierunek z wysokim statusem społecznym (tabela 8). Ponad połowa (53%) magistrantów ekonomii UWM w Olsztynie uważała, że kierunek ten cieszy się uznaniem w społeczeństwie. Tylko około 15% nie zgadzało się. Odpowiedzi kobiet i mężczyzn były w tym wypadku bardzo podobne.

### Potencjał zawodowy...

Komponentem modelu potencjału zawodowego studentów są także przeświadczenia o popycie na absolwentów wybranego kierunku studiów oraz o wartości dyplomu magistra ekonomii, tzn. w odezwaniu od uczelni, na której jest prowadzony ten kierunek.

Badani studenci nie byli w większości w pełni przekonani o dużym zapotrzebowaniu na ekonomistów na obecnym rynku pracy (tabela 9). Większość z nich albo nie wiedziała nic na ten temat (30%), albo nie zgadzała się (31%) z zaproponowanym stwierdzeniem. Zgadzało się wprawdzie prawie 39%, z tym, że zdecydowanej zgody co do

dużego popytu na ekonomistów udzieliło tylko około 2% studentów. Nie było tu różnic pomiędzy kobietami i mężczyznami w rozkładzie odpowiedzi.

Dyplom magistra ekonomii kojarzył się z przepustką do kariery 38% respondentów (tabela 10). Tyle samo jednak nie miało zdania w tej kwestii, a 22% nie zgodziło się ze stwierdzeniem, że taki dyplom w powszechnym odczuciu oznacza pożądaną karierę. Analizując odpowiedzi pod względem płci zauważyć można nieco większy optymizm co do wartości dyplomu magistra ekonomii w grupie mężczyzn niż kobiet.

Tabela 9. Popyt na absolwentów ekonomii

5a. Osoby wykonujące zawód, do którego się przygotowuję, są bardzo poszukiwane na rynku pracy.	Mężczyźni		Kobiety		Razem	
	1	%	1	%	1	%
1 – zdecydowanie nie zgadzam się	2	5,56	3	3,90	5	4,42
2 – nie zgadzam się	7	19,44	23	29,87	30	26,55
3 – nie wiem	13	36,11	21	27,27	34	30,09
4 – zgadzam się	13	36,11	28	36,36	41	36,28
5 – zdecydowanie zgadzam się	1	2,78	2	2,60	3	2,65
Razem	36	100	77	100	113	100
Chi-kwadr. = 1,79; p = 0,772						

Tabela 10. Dyplom magistra ekonomii – przepustką do kariery

5b. Dyplom mojego kierunku studiów jest postrzegany jako droga do takiej kariery, która jest ogólnie postrzegana jako bardzo pożądana.	Mężczyźni		Kobiety		Razem	
	1	%	1	%	1	%
1 – zdecydowanie nie zgadzam się	1	2,78	3	3,90	4	3,54
2 – nie zgadzam się	6	16,67	15	19,48	21	18,58
3 – nie wiem	12	33,33	32	41,56	44	38,94
4 – zgadzam się	14	38,89	25	32,47	39	34,51
5 – zdecydowanie zgadzam się	3	8,33	2	2,60	5	4,42
Razem	36	100	77	100	113	100
Chi-kwadr. = 2,73; p = 0,603						

Częścią omawianego kwestionariusza były także stwierdzenia związane z ogólnym zapotrzebowaniem na pracowników z wyższym wykształceniem oraz z liczbą ofert pracy w danym regionie (bez

powiązania z wybranym kierunkiem studiów i konkretną uczelnią).

W opinii niemal 60% ankietowanych magistrantów ekonomii nie ma niestety ani takiego zapotrzebowania (tabela 11), ani ofert pracy w regionie, z



### Potencjał zawodowy...

którym wiążą przyszłość (tabela 12). Zauważono relatywnie niewielką grupę osób niezorientowanych w tym temacie (odpowiednio: 16% i 23%) w porównaniu z innymi stwierdzeniami zawartymi w kwestionariuszu. Tylko co czwarty badany uważał, że istnieje duże zapotrzebowanie na pracowników z wyższym wykształceniem. Mniej, bo 16% uważało, że jest dużo ofert pracy w interesującym ich regio-

nie. Pod względem płci respondentów, różnice w odpowiedziach nie były istotne statystycznie, jednak można dostrzec bardziej pesymistyczne, a może raczej – realistyczne – nastawienie kobiet niż mężczyzn (większy odsetek niezgody z dwoma stwierdzeniami).

Tabela 11. Popyt na pracowników z wyższym wykształceniem

6a. Dzisiaj jest duże zapotrzebowanie na ludzi po studiach.	Mężczyźni		Kobiety		Razem	
	1	%	1	%	1	%
1 – zdecydowanie nie zgadzam się	4	11,11	12	15,58	16	14,16
2 – nie zgadzam się	13	36,11	35	45,45	48	42,48
3 – nie wiem	8	22,22	11	14,29	19	16,81
4 – zgadzam się	10	27,78	14	18,18	24	21,24
5 – zdecydowanie zgadzam się	1	2,78	5	6,49	6	5,31
Razem	36	100	77	100	113	100
Chi-kwadr. = 3,47; p = 0,482						

Tabela 12. Oferty pracy w wymarzonej regionie

6b. Jest dużo ofert pracy w regionie, w którym chciał(a)bym pracować.	Mężczyźni		Kobiety		Razem	
	1	%	1	%	1	%
1 – zdecydowanie nie zgadzam się	6	16,67	9	11,69	15	13,27
2 – nie zgadzam się	14	38,89	39	50,65	53	46,90
3 – nie wiem	10	27,78	16	20,78	26	23,01
4 – zgadzam się	5	13,89	12	15,58	17	15,04
5 – zdecydowanie zgadzam się	1	2,78	1	1,30	2	1,77
Razem	36	100	77	100	113	100
Chi-kwadr. = 2,05; p = 0,725						

Kolejnym komponentem modelu potencjału zawodowego są opinie badanych na temat dostępności ofert pracy dla absolwentów danego kierunku studiów oraz o zapotrzebowaniu wśród pracodawców na kompetencje absolwentów ekonomii. Ze stwierdzeniem, że łatwo jest znaleźć pracę związaną z ekonomią (tabela 13) zgodziło się zaledwie 23% badanych, w tym zdecydowaną zgodę wyraziło niecałe 2%. Niemal połowa magistrantów (47%) nie podzielała tego zdania, częściej były to kobiety niż mężczyźni. Natomiast co trzeci ankietowany nie wiedział czy łatwo jest znaleźć pracę w tej dziedzinie.

Stwierdzenie, że posiada się umiejętności i zdolności, których poszukują pracodawcy ujawniło niepewność dużej grupy, bo 42% badanych magistrantów ekonomii (tabela 14). Jednak grupa zgadzających się (40%) dwukrotnie przewyższyła nie zgadzających się (18%). Rozkłady odpowiedzi w grupach kobiet i mężczyzn były podobne.

Potencjał zawodowy...

Tabela 13. Oferty pracy dla absolwentów ekonomii

7a. Dostyc łatwo moge znalezc oferty pracy, w wybranej przeze mnie dziedzinie.	Mężczyźni		Kobiety		Razem	
	1	%	1	%	1	%
1 – zdecydowanie nie zgadzam się	2	5,56	9	11,69	11	9,73
2 – nie zgadzam się	11	30,56	31	40,26	42	37,17
3 – nie wiem	12	33,33	22	28,57	34	30,09
4 – zgadzam się	10	27,78	14	18,18	24	21,24
5 – zdecydowanie zgadzam się	1	2,78	1	1,30	2	1,77
Razem	36	100	77	100	113	100
Chi-kwadr. = 3,12; p = 0,537						

Tabela 14. Popyt na kompetencje absolwentów ekonomii.

7b. Umiejętności i zdolności, które posiadam, są tym, czego szukają pracodawcy.	Mężczyźni		Kobiety		Razem	
	1	%	1	%	1	%
1 – zdecydowanie nie zgadzam się	1	2,78	2	2,60	3	2,65
2 – nie zgadzam się	5	13,89	12	15,58	17	15,04
3 – nie wiem	15	41,67	33	42,86	48	42,48
4 – zgadzam się	11	30,56	28	36,36	39	34,51
5 – zdecydowanie zgadzam się	4	11,11	2	2,60	6	5,31
Razem	36	100	77	100	113	100
Chi-kwadr. = 3,64; p = 0,455						

Tabela 15. Pewność siebie magistrantów ekonomii w kontekście rekrutacji

8a. Jestem pewny swojego sukcesu na rozmowach kwalifikacyjnych i różnych etapach rekrutacji.	Mężczyźni		Kobiety		Razem	
	1	%	1	%	1	%
1 – zdecydowanie nie zgadzam się	0	0	5	6,49	5	4,42
2 – nie zgadzam się	5	13,89	17	22,08	22	19,47
3 – nie wiem	16	44,44	34	44,16	50	44,25
4 – zgadzam się	12	33,33	19	24,68	21	27,43
5 – zdecydowanie zgadzam się	3	8,33	2	2,60	5	4,42
Razem	36	100	77	100	113	100
Chi-kwadr. = 5,67; p = 0,224						

Tabela 16. Przewidywania zawodowe absolwentów ekonomii

8b. Uważam, że mógłbym dostać każdą pracę, tak długo, jak moje umiejętności i doświadczenie będą odpowiednie.	Mężczyźni		Kobiety		Razem	
	1	%	1	%	1	%
1 – zdecydowanie nie zgadzam się	1	2,78	2	2,60	3	2,65
2 – nie zgadzam się	6	16,67	17	22,08	23	20,35
3 – nie wiem	4	11,11	25	32,47	29	25,66
4 – zgadzam się	20	55,56	30	38,96	50	44,25
5 – zdecydowanie zgadzam się	5	13,89	3	3,90	8	7,08
Razem	36	100	77	100	113	100
Chi-kwadr. = 9,70; p = 0,045						

### Potencjał zawodowy...

Stwierdzenia o pewności siebie na rozmowach kwalifikacyjnych o pracę oraz znalezienie pracy w przyszłości były częściej potwierdzane przez mężczyzn niż kobiety (tabela 15 i 16). Szczególnie istotne różnice w rozkładzie odpowiedzi były widoczne przy tym drugim stwierdzeniu, tzn. aż 70% mężczyzn w stosunku do 42% kobiet było przekonanych, że będą mogli w przyszłości dostać każdą interesującą ich pracę, jeśli tylko utrzymają na odpowiednim poziomie swoje kompetencje. Ponadto niemal trzykrotnie mniej studentów niż studentek zaznaczyło odpowiedź „nie wiem” (tabela 16). Natomiast przy stwierdzeniu o pewności siebie w procesie rekrutacji zawodowej żaden z mężczyzn nie zaznaczył zdecydowanej niezgody, a nie zgodziło się 14% mężczyzn w porównaniu do niemal 29% kobiet (tabela 15). Ogółem w całej badanej zbiorowości co czwarty ankietowany nie potwierdził, a co trzeci potwierdził, pewność siebie na rozmowach kwalifikacyjnych (tabela 15). Ponad

połowa respondentów (51%) przyznała, że dbając o swoje umiejętności i doświadczenie nie powinna mieć problemów w znalezieniu pracy w dalszej przyszłości (tabela 16).

Ostatnia część kwestionariusza dotyczyła wagi i samooceny specyficznych umiejętności nabywanych na studiach, jakimi są umiejętności zarządzania informacją i wiedzą. Większość studentów, bo 79%, nie miała wątpliwości, że odpowiednie zarządzanie posiadaną wiedzą, tj. poszukiwanie, ocenianie i prezentowanie informacji i pomysłów, znacznie ułatwia poszukiwanie pracy. 11% zaznaczyło odpowiedź „nie wiem”, przy czym zdecydowanie częściej robiły to kobiety niż mężczyźni (tabela 17).

Jeżeli chodzi o przygotowanie do zarządzania wiedzą i informacją na studiach (tabela 18) to ponad połowa magistrantów ekonomii zgodziła się ze stwierdzeniem, że jest dobrze przygotowywana; 19% nie zgodziło się, ale zdecydowaną niezgodę (odpowiedź 1) wyraziła tylko jedna studentka.

Tabela 17. Umiejętności zarządzania informacją i wiedzą a zdobywanie pracy przez absolwentów ekonomii

9a. Uważam, że odpowiednie zarządzanie posiadaną wiedzą przez studentów, tj. poszukiwanie, ocenianie, prezentowanie (informacji i pomysłów), itp. znacząco ułatwia poszukiwanie pracy i zdobywanie zatrudnienia.	Mężczyźni		Kobiety		Razem	
	1	%	1	%	1	%
1 – zdecydowanie nie zgadzam się	0	0	3	3,90	3	2,65
2 – nie zgadzam się	3	8,33	5	6,49	8	7,08
3 – nie wiem	1	2,78	12	15,58	13	11,50
4 – zgadzam się	23	63,89	45	58,44	68	60,18
5 – zdecydowanie zgadzam się	9	25,00	12	15,58	21	18,58
Razem	36	100	77	100	113	100
Chi-kwadr. = 6,30; p = 0,177						

Tabela 18. Przygotowanie do zarządzania informacją i wiedzą na kierunku ekonomii

9b. Na moich studiach jestem dobrze przygotowywany do zarządzania (poszukiwania, oceniania, prezentowania itp.) informacją i wiedzą.	Mężczyźni		Kobiety		Razem	
	1	%	1	%	1	%
1 – zdecydowanie nie zgadzam się	0	0	1	1,30	1	0,88
2 – nie zgadzam się	6	16,67	14	18,18	20	17,70
3 – nie wiem	8	22,22	23	29,87	31	27,43
4 – zgadzam się	21	58,33	36	46,75	57	50,44
5 – zdecydowanie zgadzam się	1	2,78	3	3,90	4	3,54
Razem	36	100	77	100	113	100
Chi-kwadr. = 1,76; p = 0,779						

### Potencjał zawodowy...

Kwestionariusz zamykało stwierdzenie o szansach po studiach na znalezienie pracy za granicą. Chodziło o pracę odpowiadającą oczekiwaniom badanych i ich kwalifikacjom. Prawie połowa osób zaznaczyła odpowiedź „nie wiem”. A grupa potwierdzających była ogółem nieznacznie większa od niepotwierdzających. Nie zaobserwowano więk-

szych różnic pomiędzy studentkami a studentami. Innymi słowy, niemal 34% magistrantów ekonomii UWM w Olsztynie dobrze oceniało swoje szanse na zatrudnienie za granicą w zawodach związanych ze studiowanym kierunkiem.

Tabela 19. Szanse absolwentów ekonomii na znalezienie pracy za granicą

10. Uważam, że mam duże szanse znalezienia zatrudnienia – odpowiadającego moim kwalifikacjom i oczekiwaniom – za granicą.	Mężczyźni		Kobiety		Razem	
	1	%	1	%	1	%
1 – zdecydowanie nie zgadzam się	1	2,78	4	5,19	5	4,42
2 – nie zgadzam się	6	16,67	10	12,99	16	14,16
3 – nie wiem	16	44,44	38	49,35	54	47,79
4 – zgadzam się	9	25,00	22	28,57	31	27,43
5 – zdecydowanie zgadzam się	4	11,11	3	3,90	7	6,19
Razem	36	100	77	100	113	100
Chi-kwadr. = 2,85; p = 0,581						

Na zakończenie przedstawiono zestawienie średnich ocen (z odpowiedzi wszystkich respondentów) każdego ze stwierdzeń zawartych w omawianym kwestionariuszu. Pozwala ono porównać poszczególne średnie oceny, a co za tym idzie wskazać mocne i słabe strony samooceny potencjału zawodowego w badanej grupie respondentów (tabela 20).

Najogólniej mówiąc, poziom potencjału kariery badanych magistrantów ekonomii, w świetle uzyskanych odpowiedzi, był *przeciętny* (średnia ze wszystkich odpowiedzi: 3,09 w skali 1-5). Większość stwierdzeń oceniono na przeciętnym poziomie zgody (w przedziale: 2,66-3,54). Przy żadnym ze stwierdzeń nie otrzymano ani bardzo niskiej (do 2,21) ani bardzo wysokiej średniej (3,99-5,00). Innymi słowy, przeciętna samoocena respondentów dotyczyła takich komponentów potencjału zawodowego, jak: opinia o uniwersytecie (komponent 3., rys.1), status studiowanej dziedziny (komponent 4.), popyt na specjalistów z danej dziedziny (komponent 5.), aktualne możliwości zatrudnienia (komponent 7.), a nawet pewność siebie na rynku pracy (komponent 8.).

Warto zwrócić uwagę na trzy kwestie związane z zatrudnialnością, których samoocena dokonana przez studentów była niska (2,22-2,65) oraz trzy – dla odmiany z wysoką oceną (3,55-3,98). Otóż najniższe średnie oceny uzyskano odnośnie do stwierdzeń związanych z sytuacją na rynku pracy, czyli niewielkim zapotrzebowaniem na osoby z wyższym wykształceniem oraz niewielką liczbą ofert pracy w regionie interesującym studentów (komponent 6.). Niska była też samoocena związana z atutem poszukujących pracy, jakim może być marka ukończonej uczelni, chociaż w tym wypadku wpływ na uzyskaną średnią miała bardzo duża osób wybierających odpowiedź „nie wiem”. Należy jednak podkreślić, że wszystkie nisko ocenione czynniki są w zasadzie niezależne od studentów. W przeciwieństwie do tego, najwyższe średnie samooceny dotyczyły właśnie czynników zależnych od studentów, czyli osiągnięć na studiach, postawy wobec studiowania (komponent 1., rys. 1) oraz wykorzystania umiejętności zarządzania informacją i wiedzą w poszukiwaniu zatrudnienia.

## Potencjał zawodowy...

Tabela 20. Średnie oceny wszystkich komponentów potencjału zawodowego magistrantów ekonomii

Lp	Stwierdzenie z kwestionariusza ankiety	M
1a	Osiągam wysokie wyniki na studiach.	3,62
1b	Moje studia są dla mnie wartością priorytetową.	3,74
2a	Pracodawcy chętnie zatrudniają absolwentów mojego uniwersytetu.	2,75
2b	Marka mojego uniwersytetu jest moim atutem na rynku pracy.	2,61
3a	Pracodawcy związani z dziedziną, którą studiuje, szczególnie chętnie zatrudniają absolwentów właśnie mojego uniwersytetu.	2,72
3b	Mój uniwersytet cieszy się wspaniałą reputacją w dziedzinie, którą studiuje.	2,76
4a	Liczba kandydatów na jedno miejsce na moim kierunku jest duża.	3,03
4b	Wybrany przeze mnie kierunek wiąże się z wysokim statusem społecznym.	3,40
5a	Osoby wykonujące zawód, do którego się przygotowuję, są bardzo poszukiwane na rynku pracy.	3,06
5b	Dyplom mojego kierunku studiów jest postrzegany jako droga do takiej kariery, która jest ogólnie postrzegana jako bardzo pożądana.	3,17
6a	Dzisiaj jest duże zapotrzebowanie na ludzi po studiach.	2,61
6b	Jest dużo ofert pracy w regionie, w którym chciał(a)bym pracować.	2,45
7a	Dosyć łatwo mogę znaleźć oferty pracy, w wybranej przeze mnie dziedzinie.	2,68
7b	Umiejętności i zdolności, które posiadam, są tym, czego szukają pracodawcy.	3,24
8a	Jestem pewny swojego sukcesu na rozmowach kwalifikacyjnych i różnych etapach rekrutacji.	3,07
8b	Uważam, że mógłbym dostać każdą pracę, tak długo, jak moje umiejętności i doświadczenie będą odpowiednie.	3,32
9a	Uważam, że odpowiednie zarządzanie posiadaną wiedzą przez studentów, tj. poszukiwanie, ocenianie, prezentowanie (informacji i pomysłów), itp. znacząco ułatwia poszukiwanie pracy i zdobywanie zatrudnienia.	3,84
9b	Na moich studiach jestem dobrze przygotowywany do zarządzania (poszukiwania, oceniania, prezentowania itp.) informacją i wiedzą.	3,38
10	Uważam, że mam duże szanse znalezienia zatrudnienia – odpowiadającego moim kwalifikacjom i oczekiwaniom – za granicą.	3,16
	Ogółem	3,09

### Zakończenie

W przeprowadzonych badaniach mieliśmy do czynienia z dobrymi studentami ostatniego roku ekonomii, czyli osiągającymi w większości wysokie oceny oraz uznającymi studia za wartość priorytetową w swoim życiu. Spora ich część nie miała wiedzy jak postrzegana jest marka ich uczelni i jaką opinię o niej mają pracodawcy. Duża grupa ankietowanych uważała, że na obecnym rynku pracy nie ma zapotrzebowania na osoby z wyższym wykształceniem, narzekano także na brak ofert pracy w wybranych przez siebie regionach.

Generalnie nie zauważono istotnych statystycznie różnic w odpowiedziach udzielanych przez studentki i studentów. W rozkładach odpowiedzi wystąpił jeden ważny wyjątek (tabela 16), który

dotyczył stwierdzenia: „Uważam, że mógłbym/mogłabym dostać każdą pracę, tak długo, jak moje umiejętności i doświadczenie będą odpowiednie”, z którym zdecydowanie bardziej i częściej zgadzali się mężczyźni niż kobiety. Można tylko dodać, że w pionierskich badaniach przeprowadzonych przez autorkę wśród studentów kierunków i specjalności informatologicznych także wystąpiły różnice świadczące o większej zawodowej pewności siebie studentów niż studentek (Świgoń, 2014ab). W tamtych badaniach mężczyźni byli bardziej pewni swojego sukcesu na rozmowach kwalifikacyjnych niż kobiety oraz ocenili wyżej swoje szanse znalezienia dobrej pracy za granicą.

Zaprezentowane w artykule wyniki badań magistrantów ekonomii są, jak powiedziano we wstępie,

## Potencjał zawodowy...

częścią szerszych badań prowadzonych przez autorkę wśród polskich oraz zagranicznych studentów kierunków humanistyczno-społecznych. Po ich zakończeniu możliwe będą różnego rodzaju porównania, np. pomiędzy kierunkami studiów czy uczelniami.

Takie badania, jak opisane w niniejszym artykule, są ponadto uzupełnieniem publikowanych aktualnie na stronie MNiSW raportów z losów absolwentów (Ogólnopolski System Monitorowania Ekonomicznych Losów Absolwentów Szkół Wyższych <http://absolwenci.nauka.gov.pl/>), do monitorowania których polskie uczelnie są zobligowane. W przyszłości, w miarę uzupełniania danych w tym systemie (w chwili przygotowywania tej publikacji raport dotyczący losów absolwentów opisanego rocznika nie był dostępny) będzie możliwość ciekawego zestawienia samooceny potencjału zawodowego studentów z ich losami po skończeniu studiów.

Innym efektem takich badań może być np. porównanie samooceny potencjału zawodowego studentów tradycyjnych kierunków studiów oraz nowotworzonych, pod całkiem nowymi nazwami, które częściowo są nowymi wcieleniami tych znanych od dawna.

Jeszcze innym efektem badań w tym zakresie może być modyfikacja programów nauczania, która wpłynęłaby na podwyższenie samooceny studentów w zakresie potencjału zawodowego. Taka modyfikacja mogłaby dotyczyć położenia większego nacisku na kształcenie tzw. biegłości informacyjnej (ang. *information literacy*), która jest niezbędna nie tylko przy szukaniu pracy, ale w ogóle do pełnego uczestnictwa w życiu społecznym, gospodarce i kulturze XXI wieku.

### Literatura cytowana

- [1] Al-Mutairi A.; Naser K.; Saeid M.: *Employability Factors of Business Graduates in Kuwait: Evidence from An Emerging Country*. "International Journal of Business and Management" 2014, vol. 9, pp. 49-61.
- [2] Baker G.; Henson D.: *Promoting employability skills development in a research-intensive university*. "Education+Training" 2010, vol. 25, no. 1, pp. 62-75.
- [3] Clarke M.: *Understanding and managing employability in changing career contexts*. "Journal of European Industrial Training" 2008, vol. 32, no. 4, pp.258-284.
- [4] Farčnik D., Domadenik P.: *Has the Bologna reform enhanced the employability of graduates? Early evidence from Slovenia*. "International Journal of Manpower" 2012, vol. 33, no. 1, pp. 51-75.
- [5] Nilsson S.: *Enhancing individual employability: the perspective of engineering graduates*. "Education + Training" 2010, vol. 2, no. 6/7, pp. 540-551.
- [6] Panagiotakopoulos A.: *Employability skills development in Greek higher education institutions (HEIs): Implications for policy makers*. "Higher Education, Skills and Work-based Learning" 2012, vol. 2, no. 2, pp. 141-150.
- [7] Pool L. D.; Sewell P.: *The key to employability: developing a practical model of graduate employability*. "Education + Training" 2007, vol. 49, no. 4, pp. 277-289.
- [8] Qomariyah N.; Savitri T.; Hadiano T.; Claramita M.: *Formulating Employability Skills for Graduates of Public Health Study Program*. "International Journal of Evaluation and Research in Education" 2016, vol. 5, no. 1, pp. 22-31.
- [9] Rothwell A.; Hervert I.; Rothwell F.: *Self-perceived employability: construction and initial validation of a scale for university students*. "Journal of Vocational Behavior" 2008, vol. 73, pp. 1-12.
- [10] Rothwell A.; Jewell S.; Hardie M.: *Self-perceived employability: investigating the responses of post-graduate students*. "Journal of Vocational Behavior" 2009, vol. 75, pp. 152-161.
- [11] Świgoń M.: *Personal Knowledge and Information Management – conception and exemplification*

### Potencjał zawodowy...

- ation. "Journal of Information Science" 2013, vol. 39, vol. 6, pp. 832-845.
- [12] Świgoń M.: *Personal Knowledge Management (PKM) and Personal Employability Management (PEM) – concepts based on competences*. In: Proceedings of the 3rd European conference on Intellectual Capital. University of Nicosia, Cyprus, 18-19 April 2011. Edited by Geoff Turner and Clemente Minonne. Academic Publishing International Limited, UK, 2011, pp. 432-438.
- [13] Świgoń M.: *Potencjał kariery studentów kierunków i specjalności informatologicznych*. „Terażniejszość – Człowiek – Edukacja” 2014, vol. 66, nr 2, s. 79-90.
- [14] Świgoń M.: *Samoocena potencjału zawodowego studentów informacji naukowej i bibliotekoznawstwa oraz specjalności info- i bibliologicznych. Wyniki badań z przełomu 2010 i 2011 roku*. „Zagadnienia informacji. Studia informacyjne” 2014, vol. 54, nr 2, s. 135-148.
- [15] Świgoń M.: *Self-perceived employability of students of international relations of University of Warmia and Mazury in Poland*. In: "International Journal of Social, Behavioral, Educational, Economic, Business and Industrial Engineering" 2016, vol. 10, no. 11, pp. 3299-3304.
- [16] Świgoń M.: *Potencjał zawodowy historyków – w opinii magistrantów historii UWM w Olsztynie* [w druku]
- [17] Świgoń M.: *Zarządzanie wiedzą i informacją*. Olsztyn: Wydawnictwo UWM, 2012.
- [18] Wellman N.: The employability attributes required of new marketing graduates. "Marketing Intelligence & Planning" 2010, vol. 28, no. 7, pp. 908-930.
- [19] Wickramasinghe V.; Perera L.: Graduates', university lecturers' and employers perceptions towards employability skills. "Education + Training" 2010, vol. 52, no. 3, pp. 226-244.

---

Dr hab. Marzena ŚWIGOŃ, prof. UWM – Uniwersytet Warmińsko-Mazurski w Olsztynie. Wydział Humanistyczny. Instytut Historii i Stosunków Międzynarodowych. Adres: 10-725 Olsztyn, ul. K. Obiży 1, Tel. (89) 524 644, e-mail: marzena.swigon@uwm.edu.p

Mariola ANTCZAK, Grzegorz CZAPNIK  
Uniwersytet Łódzki, ŁÓDŹ

## OCZEKIWANIA PRACODAWCÓW A KONCEPCJA NOWEGO KIERUNKU STUDIÓW KATEDRY INFORMATOLOGII I BIBLIOLOGII UŁ

*W obliczu obserwowanego od kilku lat zmniejszającego się zainteresowania studiami bibliotekoznawczymi Katedra IiB UŁ podjęła się opracowania nowego kierunku studiów 2. stopnia o profilu informatologicznym. Program studiów ma zapewnić kształcenie poszukiwanych na rynku kompetencji, oraz stanowić atrakcyjną ofertę dla absolwentów studiów licencjackich „Informacja w środowisku cyfrowym”. Celem autorów jest zaprezentowanie przeprowadzonej analizy rynku w zakresie oczekiwań pracodawców w obszarze zarządzania informacją oraz prezentacja koncepcji nowego kierunku studiów na poziomie magisterskim, planowanego do wdrożenia na Uniwersytecie Łódzkim w roku akademickim 2018/19.*

***Employers' expectations and the concept of a new field of study in Informatology and Bibliology Department.*** *Facing a few years of decreasing interest in library studies, the Department of Informatology and Bibliology of the University of Lodz undertook to develop a new program of master's level informatologic studies. The curriculum is designed to provide the education of the competencies expected in the labor market and to provide an attractive offer to bachelors graduated in "Information in Digital Environment". The aim of the authors is to present a market analysis of employers' expectations in the field of information management and to present the concept of a new field of study at the master level, planned for implementation at the University of Lodz in the academic year 2018/19.*

### Wstęp

Akademickie kształcenie kadr bibliotekarskich w Uniwersytecie Łódzkim podlegało na przestrzeni minionych lat wielu przeobrażeniom. Funkcjonowało jako oddzielny kierunek studiów, czasem jako specjalizacja, było nawet przejściowo zawieszane

([4], s. 12-13; [2], s. 12-17). Studia bibliotekoznawcze nigdy nie należały do kierunków najczęściej wybieranych przez absolwentów szkół średnich, dawały jednak solidne wykształcenie oraz dobre perspektywy znalezienia pracy w zawodzie. Zdarzało się, szczególnie w latach 80. i 90., że na



jedno miejsce na kierunku przypadało po kilku kandydatów. Od wielu lat obserwujemy jednak zmniejszanie się zainteresowania młodych ludzi bibliotekoznawstwem, co – jak wynika z przeprowadzonych przez nas sondaży – związane jest w dużej mierze ze zbyt niskimi wynagrodzeniami dla tej grupy zawodowej oraz z pogarszającym się wizerunkiem bibliotekarzy, który jest skutkiem deregulacji zawodu i – jak się wydaje – brakiem docenienia go przez przedstawicieli naszego państwa. Zmieniają się równocześnie wymagania rynku pracy wobec absolwentów szkół wyższych.

Programy studiów prowadzonych przez Katedrę Informatologii i Bibliologii Uniwersytetu Łódzkiego (dalej: KLiB UŁ; wcześniej Katedra Bibliotekoznawstwa i Informatologii) były w przeszłości wielokrotnie modyfikowane zgodnie z wymaganiami ustawodawców i pracodawców, a treści nauczania dostosowywane do rozwoju wiedzy w bibliologii i informatologii. W ostatnich latach zmiany są coraz bardziej radykalne, o czym mowa będzie w dalszej części wyводу.

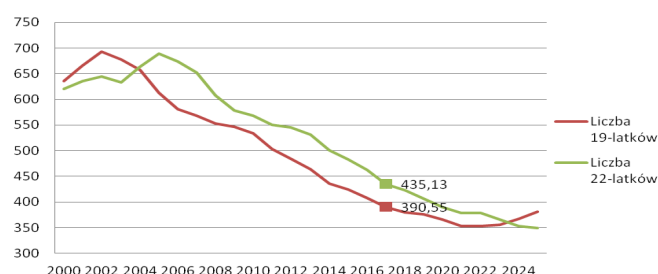
W artykule przedstawiono przeprowadzoną analizę rynku w zakresie oczekiwań pracodawców w obszarze zarządzania informacją oraz zaprezentowano koncepcję nowego kierunku studiów na poziomie magisterskim Informatologia dla biznesu z językiem angielskim, planowanego do wdrożenia przez KLiB w Uniwersytecie Łódzkim w roku akademickim 2018/19.

### Kryzys akademickiego kształcenia bibliotekarzy w świetle zmian demograficznych

Przyczyn redukcji liczby kandydatów na konkretne kierunki studiów można upatrywać głównie w zjawiskach demograficznych, zmianach zainteresowań absolwentów szkół średnich, rozwoju zaawansowanych technologii, „otwarciu granic” oraz przeobrażeniach rynku pracy. Niż demograficzny oraz wzrosty i spadki poziomu zainteresowania edukacją na poziomie wyższym wpływają na liczbę kandydatów na wszystkich kierunkach. Równolegle zainteresowanie poszczególnymi kształtuje popularność i renoma uzyskiwanych po studiach kwalifikacji uprawniających do wykonywania określo-

nych zawodów oraz bieżąca i perspektywiczna sytuacja na rynku pracy, ale także moda.

Aktualna sytuacja na uczelniach wyższych jest trudna – trwa pogłębiający się niż demograficzny. Od 2002 roku populacja 19-latków, stanowiących grupę potencjalnych kandydatów na studia pierwszego stopnia, zmniejsza się średnio o 20 tysięcy rocznie. Wśród 22-latków, którzy mogliby zasilić studia magisterskie podobny ubytek rozpoczął się 3 lata później. Dalsze zmniejszanie liczebności tych grup wiekowych potrwa jeszcze od 5 do 8 lat, osiągnąjąc poziom o połowę niższy niż w szczyście wyżu z początku wieku (rys. 1.)



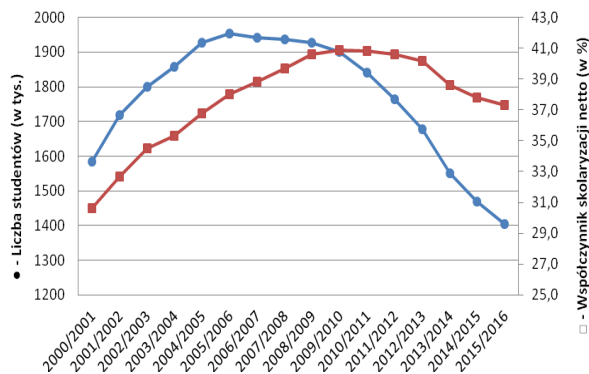
Rys. 1. Populacja 19- i 22-latków w latach 2000-2025 (w tys.)

Źródło: Oprac. własne na podstawie [8].

Do roku 2010 wpływ niżu demograficznego był w pewnym stopniu łagodzony przez rosnący odsetek absolwentów szkół średnich, którzy podejmowali studia wyższe. W ciągu pierwszej dekady XXI wieku współczynnik skolaryzacji netto<sup>1</sup> w grupie wiekowej 19-24 lata wzrósł z poziomu 30 do około 41%. Od roku akademickiego 2011/12 odsetek studiujących w wieku nominalnie przypisanym temu poziomowi kształcenia powoli się zmniejsza

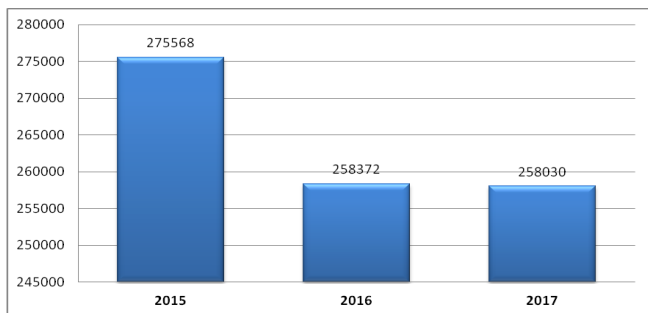
<sup>1</sup> Współczynnik skolaryzacji brutto jest to stosunek liczby wszystkich osób uczących się na danym poziomie do całej populacji osób będących w wieku nominalnie przypisanym temu poziomowi kształcenia (dla szkolnictwa wyższego 19-24 lata, wg stanu na dzień 31 grudnia danego roku), wyrażony w procentach. Współczynnik skolaryzacji netto natomiast pokazuje odsetek osób uczących się w nominalnym wieku kształcenia na danym poziomie w całej populacji osób będących w wieku nominalnie przypisanym temu poziomowi kształcenia (GUS b 2016, s. 28).

(37.3% na dzień 31.12.2015 r.), potęgując efekt niżu demograficznego (ryc. 2.).



Ryc. 2. Liczba studentów i współczynnik skolaryzacji netto w Polsce w latach 2000-2016  
Źródło: Oprac. własne na podstawie [9].

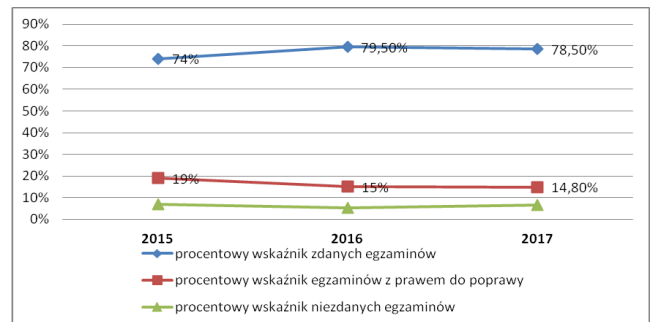
Jeżeli wziąć pod uwagę konkretną liczbę potencjalnych kandydatów na studia, czyli osób podchodzących do egzaminu maturalnego w ciągu ostatnich trzech lat, ich liczba spadła w latach 2015-2017 od 275 568 do 258 030 (około 17 tysięcy; ryc. 3).



Ryc. 3. Liczba uczniów podchodzących do egzaminu maturalnego w danym roku (2015-2017)  
Źródło: oprac. własne na podstawie [5], [6], [7].

Przeszkodą w kandydowaniu na studia – jak wynika z analizy danych – nie może być zdawalność matur. Od trzech lat utrzymuje się ona na podobnym poziomie 74-78% i tutaj należy uwzględnić kilkanaście dodatkowych procent tych, którzy mają prawo do poprawy (ryc. 4)<sup>2</sup>.

<sup>2</sup> Należy jednak mieć świadomość, że ilość nie koniecz- nie przekłada się na jakość. Zaliczony egzamin to również 30% rozwiązanych zadań i wykonanych poleceń. W



Ryc. 4. Procentowe wskaźniki zdawalności egzaminów maturalnych w danym roku (2015-2017)  
Źródło: oprac. własne na podstawie: [5], [6], [7]

Zjawiska demograficzne skutkują zmniejszaniem całej populacji studiujących, co jest wyzwaniem dla wszystkich kierunków, jednak dla tych mniej popularnych lub niszowych może oznaczać konieczność ich zawieszenia lub nawet likwidacji. W wypadku bibliotekoznawstwa niżowi dodatkowo towarzyszą zmiany prawne (np. deregulacja zawodu bibliotekarza w 2013 r.), a także przeobrażenia wynikające z rozwoju samych bibliotek. Hanna Kowalska wskazała, że w obliczu rozwoju elektronicznych publikacji i zdalnego do nich dostępu zmniejsza się zapotrzebowanie na kadry bibliotekarskie w bibliotekach naukowych ([1], s. 27-28). Wśród innych przyczyn obecnego i przewidywanego ograniczania rynku pracy wymieniła również spadek czytelnictwa, zmniejszanie liczby bibliotek publicznych, szkolnych i pedagogicznych, ograniczanie nakładów na ich działalność. Ubywa również miejsc pracy na rynku wydawniczym i księgarskim, równocześnie słabo rozwija się rynek informacyjny (infobrokerstwo) ([1], s. 28-30).

W Uniwersytecie Łódzkim od roku akademickiego 2007/2008 studia bibliotekoznawcze były realizowane w systemie bolońskim. Uruchomiono wówczas studia pierwszego stopnia, z nowym programem i punktami ECTS. Drugiego stopnia (magisterskie) wdrożono trzy lata później. W roku akademickiego

przypadku takich uczniów konsekwencją jest m.in. duży „odsiew” zarejestrowanych na pierwszym roku studentów, którzy mając wynik 30% z matury nie zawsze radzą sobie z wyzwaniami na Wyższej Uczelni. Oczywiście nie jest to jedyna przyczyna rezygnacji wielu młodych ludzi ze studiów.

## Oczekiwania pracodawców...

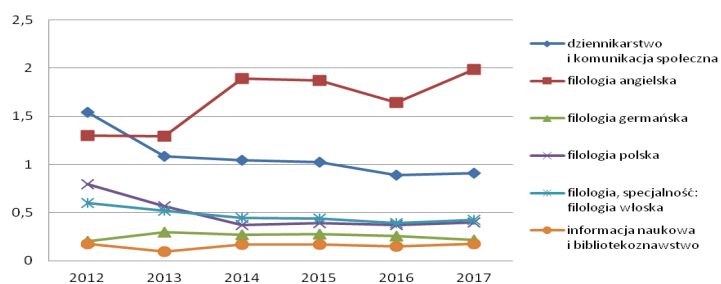
kim 2010/2011, w wynikach rekrutacji, zanotowano 175 rejestracji na studia licencjackie (przyjęto 66 osób) oraz 36 - na studia magisterskie (przyjęto 30 osób). W kolejnych latach liczba kandydatów była coraz niższa, co doprowadziło do zawieszenia przyjęć studentów na studia pierwszego stopnia INiB<sup>3</sup>. W roku akademickim 2015/2016 w Katedrze uruchomiono nowy kierunek studiów licencjackich – *Informacja w środowisku cyfrowym*, który „powstał jako odpowiedź na zapotrzebowanie ze strony pracodawców na specjalistów w zakresie publikowania sieciowego, obsługi instytucji i firm z sektora informacyjnego prowadzących działalność wirtualną (internetowe księgarnie, wydawnictwa, biblioteki cyfrowe, repozytoria), a także na pracowników kompetentnych w zakresie tworzenia baz danych i zarządzania treścią elektroniczną” ([3], s. 1). Unowocześnienie programu i rozszerzenie potencjalnego rynku zatrudnienia absolwentów spowodowało, że nowy kierunek okazał się atrakcyjną alternatywą dla bibliotekoznawstwa – w trzech dotychczas zrealizowanych rekrutacjach odnotowano około 50-60 zgłoszeń, co w aktualnych warunkach demograficznych jest dobrym wynikiem.

Liczba rejestracji na studia INiB drugiego stopnia również ulegała zmniejszeniu z roku na rok, choć efekt ten – zgodnie z dynamiką niżej – był odczuwalny z dwu- trzyletnim opóźnieniem. W Tabeli przedstawiono podsumowanie statystyk rekrutacyjnych na kierunki bibliotekoznawcze UŁ w latach 2012-2017. Dane pochodzą ze sprawozdań KN-1, sporządzanych przez Wydziałową Komisję Rekrutacyjną na początku sierpnia każdego roku, nie uwzględniają zatem wyników dodatkowej rekrutacji, prowadzonej we wrześniu.

Pogłębiona analiza liczby zgłoszeń na prowadzone w UŁ studia humanistyczne wskazuje dodatkowo, że o ile w ostatnich latach poziom zainteresowania poszczególnymi kierunkami studiów pierwszego stopnia, wyrażony jako odsetek populacji 19-latków,

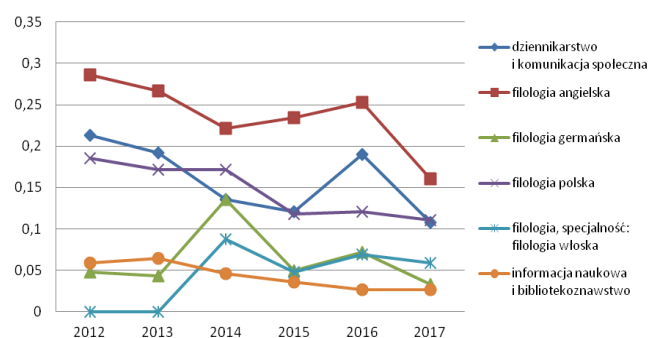
<sup>3</sup> Wyniki rekrutacji w latach 2015/16 i 2016/17 nie pozwoliły na uruchomienie studiów 1. stopnia. Dziekan Wydziału Filologicznego UŁ podjął decyzję o nieuruchamianiu rekrutacji na ten kierunek w roku akademickim 2017/18.

pozostawał mniej więcej stały (na niektórych kierunkach nawet rósł), to wśród 22-latków zmniejszyło się zainteresowanie studiami magisterskimi (Rys. 5 i 6).



Ryc. 5. Wskaźnik promilowy populacji 19-latków kandydujących na studia pierwszego stopnia na wybranych kierunkach Wydziału Filologicznego Uniwersytetu Łódzkiego (2012-2017)

Źródło: Oprac. własne na podstawie Sprawozdań KN-1 z prac Wydziałowej Komisji Rekrutacyjnej z lat: 2012, 2013, 2014, 2015 i 2016 oraz danych zamieszczonych w serwisie [www.rekrutacja.uni.lodz.pl](http://www.rekrutacja.uni.lodz.pl)



Ryc. 6. Wskaźnik promilowy populacji 22-latków kandydujących na studia drugiego stopnia na wybranych kierunkach Wydziału Filologicznego Uniwersytetu Łódzkiego (2012-2017)

Źródło: Oprac. własne na podstawie Sprawozdań KN-1 z prac Wydziałowej Komisji Rekrutacyjnej z lat 2012, 2013, 2014, 2015 i 2016 oraz danych zamieszczonych w serwisie [www.rekrutacja.uni.lodz.pl](http://www.rekrutacja.uni.lodz.pl)

Od roku akademickiego 2010/2011 do 2014/2015 liczba kandydatów na studia *Informacja naukowa i bibliotekoznawstwo* drugiego stopnia przekraczała każdorazowo 20 osób, co pozwalało na uruchomienie kierunku. Wyniki dwóch kolejnych rekrutacji były już jednak na to zbyt niskie. Trwająca obecnie rekrutacja na rok akademicki 2017/2018 prawdopodobnie również nie umożliwi rozpoczęcia zajęć.

Tabela 1. Liczba rejestracji na kierunki bibliotekoznawcze prowadzone na WF UŁ w latach 2012-2017.

Kierunek	Rekrutacja na rok akad.					
	2012 /2013	2013 /2014	2014 /2015	2015 /2016	2016 /2017	2017 /2018
Informacja naukowa i bibliotekoznawstwo. Studia pierwszego stopnia.	86	43	27	17	19	X
Informacja w środowisku cyfrowym. Studia pierwszego stopnia	X	X	47	54	49	81
<b>Studia pierwszego stopnia łącznie.</b>	<b>86</b>	<b>43</b>	<b>74</b>	<b>71</b>	<b>68</b>	<b>81</b>
Informacja naukowa i bibliotekoznawstwo. Studia drugiego stopnia.	32	34	23	17	12	12

Źródło: opracowanie własne na podstawie Sprawozdań KN-1 z prac Wydziałowej Komisji Rekrutacyjnej z lat: 2012, 2013, 2014, 2015 i 2016 oraz danych zamieszczonych w serwisie [www.rekrutacja.uni.lodz.pl](http://www.rekrutacja.uni.lodz.pl)

X – brak planowanej rekrutacji

### Modernizacje w Katedrze i nowy kierunek studiów drugiego stopnia

Pierwszą zainicjowaną zmianą, będącą efektem uwzględnienia polskich i europejskich trendów w dyscyplinie bibliologia i informatologia, a mianowicie coraz większym zainteresowaniem firm na rynku pracy (w tym bibliotek) kompetencjami związanymi z zarządzaniem informacją, była decyzja o wprowadzeniu na poziomie licencjatu kierunku *Informacja w środowisku cyfrowym*. Pomysłodawcą, głównym inicjatorem i koordynatorem zmian była Agata Walczak-Niewiadomska. W 2017 roku rozpoczną zajęcia na tym kierunku studenci I, II i III roku. Limit miejsc (ograniczony do 40) zostaje corocznie wyczerpany (por. Tabela 1).

Kolejną zmianą była decyzja o zmianie nazwy Katedry, którą podjęła nowa kierownik – Mariola Antczak. Inicjatywa inspirowana była wprowadzeniem nowego kierunku, ale także tendencjami obserwowanymi już od jakiegoś czasu na innych uczelniach o profilu informacyjno-bibliotekarskim. Większość instytutów i katedr na pierwszym miejscu postawiła nauki o informacji, a dopiero w dalszej kolejności bibliotekoznawstwo. Wśród nich znalazły się: Katedra Informacji Naukowej i Bibliologii Uniwersytetu Kazimierza Wielkiego w Bydgoszczy, Instytut Informacji Naukowej i Bibliotekoznawstwa Uniwersytetu Jagiellońskiego, Instytut Nauk o Informacji Uniwersytetu Pedagogicznego w Krakowie, Instytut Informacji Naukowej i Bibliotekoznawstwa UMCS

(Zakład Informatologii), Instytut Informacji Naukowej i Bibliologii Uniwersytetu Mikołaja Kopernika w Toruniu, Instytut Informacji Naukowej i Studiów Bibliologicznych Uniwersytetu Warszawskiego. Ponadto dnia 8 sierpnia 2011 roku rozporządzeniem Ministra Nauki i Szkolnictwa Wyższego została zmieniona nazwa dyscypliny na bibliologię i informatologię. Nazwa Katedra Bibliotekoznawstwa i Informacji Naukowej, na mocy zarządzenia nr 107 Rektora Uniwersytetu Łódzkiego z 11 lipca 2016 roku, została zmieniona na Katedra Informatologii i Bibliologii. Tym samym podkreślono położenie większego nacisku na drugi człon dyscypliny – informatologię. Wkrótce okazało się, że zmiana nazwy i wprowadzenie nowego kierunku studiów połączone z promocją tych wydarzeń są pozytywnie postrzegane w środowisku naukowym, fachowym i studenckim.

W roku akademickim 2016/2017 zespół w składzie: Mariola Antczak – przewodnicząca zespołu, Zbigniew Gruszka i Grzegorz Czapnik – członkowie, opracował projekt nowego kierunku studiów drugiego stopnia (magisterskich) *Informatologia dla biznesu z językiem angielskim*. Jest on odpowiedzią na zaobserwowany w ostatnim czasie wzrost liczby oraz popularności firm świadczących usługi informacyjne oraz zajmujących się tematyką zarządzania informacją, ale też na oczekiwania studentów kierunku *Informacja w środowisku cyfrowym*, z którymi prowadzone były konsultacje. Kompetencje języko-

we stanowią integralną część nowej koncepcji studiów, są oczekiwane przez pracodawców, stanowią podstawę warunków zatrudnienia w wielu sektorach gospodarki. Wraz ze wzrastającą w społeczeństwie postindustrialnym świadomością wartości informacji, studia mają na celu przygotować słuchaczy do bycia świadomymi uczestnikami społeczeństwa informacyjnego.

Nowa koncepcja wpisuje się w szerszy kontekst planowania strategicznego działalności uczelni poprzez budowę przewagi konkurencyjnej w zakresie tworzenia kierunku unikatowego w skali kraju i stanowiącego wynik pogłębionej analizy rynku oraz oczekiwań pracodawców w stosunku do sylwetek absolwentów Uniwersytetu Łódzkiego. Stanowi też wzmocnienie atrakcyjności oferty dydaktycznej oferowanej społeczności lokalnej na poziomie studiów drugiego stopnia, będącej elementem rozpoczętego przez Katedrę Informatologii i Bibliologii w 2013 roku procesu kompleksowego uaktualnienia oferty dydaktycznej.

Studia są w szczególności dedykowane absolwentom realizowanych w Katedrze Informatologii i Bibliologii studiów licencjackich *Informacja w środowisku cyfrowym*, jednak profil, oferowane treści, kompetencje językowe oraz specjalizacje sprawiają, że studentami kierunku mogą zostać również absolwenci innych kierunków studiów pierwszego stopnia z obszaru nauk humanistycznych i społecznych, a w szczególności – anglistyki i lingwistyki dla biznesu.

#### **Cele kształcenia i możliwości zatrudnienia absolwentów kierunku *Informatologia dla biznesu z językiem angielskim***

Przyjęto, że kształcenie na kierunku *Informatologia dla biznesu z językiem angielskim* ma na celu: przygotowanie studentów do pracy na stanowiskach związanych z zarządzaniem, a także oceną jakościową i merytoryczną różnych typów informacji. Planuje się zapoznanie studentów z: zasadami prowadzenia działalności informacyjnej w różnych sektorach gospodarki, warsztatem oraz specyfiką zainteresowań i badań humanistycznych, w tym – związanych z humanistyką cyfrową. Celem opracowywanych kierunek było zaplanowanie wykształ-

cenia u studentów umiejętności analizy, syntezy i weryfikacji, przetwarzania, opracowywania i dokumentowania informacji. Jako ważny filar, z racji studiów na Wydziale Filologicznym, uznano ogólnohumanistyczne wykształcenie studentów w zakresie: literatury polskiej i światowej, teatru, sztuki, filmu, filozofii. Ponieważ coraz częściej pracodawcy stawiają na kompetencje społeczne, w tym interpersonalne i komunikacyjne, starano się nie tylko zaplanować kształcenie ich na poszczególnych przedmiotach, ale również przemyślano sposoby ich egzekwowania. Kontynuując najlepsze tradycje w zakresie edukacji bibliotekarzy, dla osób pragnących pracować w nowoczesnych bibliotekach, zaplanowano oddzielną specjalizację. Mocnym punktem przygotowanego programu jest doskonalenie języka angielskiego, w tym uczestnictwo w zajęciach prowadzonych w tym języku.

Założono, że absolwenci nowego kierunku będą mogli znaleźć zatrudnienie w różnorodnych instytucjach i przedsiębiorstwach, których działalność wiąże się z zarządzaniem informacją, a szczególnie w:

- bibliotekach,
- ośrodkach informacji naukowej,
- redakcjach czasopism i gazet,
- wydawnictwach,
- polskich mediach (lokalnych, ogólnokrajowych),
- firmach zajmujących się doradztwem personalnym, consultingiem, analizą rynków (szczególnie w zakresie wyszukiwania i analizy informacji),
- firmach zajmujących się analizą mediów i Internetu
- punktach doradztwa i informacji,
- administracji samorządowej i centralnej (w szczególności w zakresie zarządzania dokumentacją i informacją, w tym – po ukończeniu dodatkowych kursów - archiwalną i elektroniczną),
- portalach, redakcjach i serwisach internetowych,
- firmach (szczególnie w obszarze wyszukiwania i analizy informacji, analizy dokumentów, tworzenia rozwiązań dla reklamy i e-commerce)
- komercyjnych instytucjach organizujących i animujących życie kulturalne.

### Analiza potrzeb rynku pracy

Uwzględniając zakładane cele kształcenia oraz obszary zatrudnienia w kwietniu 2017 roku przeprowadzono badania ofert pracy pod kątem występujących w nich kompetencji, wymaganych od kandydatów do pracy w zawodach związanych z zarządzaniem informacją.

Do badań dobrano 500 ofert pracy, zamieszczonych w internetowych serwisach pośrednictwa pracy (pracuj.pl, LinkedIn-Praca, Centralna Baza Ofert Pracy – praca.gov.pl), zawierających słowa kluczowe związane z zarządzaniem informacją, np.: „informacja”, „analiza”, „wyszukiwanie”, „archiwizacja”. Ze zgromadzonego zbioru odfiltrowano ogłoszenia, które dotyczyły zawodów i stanowisk ewidentnie związanych z innymi dziedzinami (np. informatyk, analityk rynku finansowego, itp.). Analiza wykazała wysokie zapotrzebowanie rynku pracy na wiedzę, umiejętności i postawy związane z pozyskiwaniem, przetwarzaniem, analizą i wykorzystaniem informacji – wyodrębniono 63 oferty firm i instytucji (12,5% wszystkich ofert), które stanowiły właściwą próbę badawczą. Z tych ofert opracowano zbiór pożądaných kompetencji, które następnie rangowano pod względem częstości występowania. Najczęściej wymieniane były następujące kompetencje twarde:

- znajomość języka angielskiego (w 67% wyodrębnionych ofert)
  - znajomość Office (43%)
  - znajomość Excela (30%)
  - znajomość mediów społecznościowych i narzędzi do ich analizy (16%)
  - wyszukiwanie, pozyskiwanie oraz weryfikacja informacji (16%)
  - znajomość Worda (14%)
  - znajomość zagadnień reklamy i marketingu (14%)
  - umiejętność tworzenia (dobrych) tekstów (14%)
  - umiejętność analizy danych/informacji (11%)
- oraz miękkie:
- dobra organizacja pracy (w 38% wyodrębnionych ofert)
  - analityczne myślenie/zdolności (33%)

- komunikatywność i zdolności interpersonalne (32%)
- umiejętność pracy w zespole (24%)
- dokładność (22%)
- samodzielność (22%)
- zaangażowanie (22%)
- praca pod presją czasu (21%)
- koncentracja na wynikach (14%)
- kreatywność (14%)
- dbałość o szczegóły (13%)

Warto przy okazji zaznaczyć, że w ofertach pracy wymagane kompetencje są definiowane na poziomie bardzo szczegółowym i konkretnym, który odbiega od języka opisu stosowanego w Polskiej Ramie Kwalifikacji (dalej: PRK) oraz w charakterystykach kierunkowych efektów kształcenia. Te, ze względu na zakres stosowania są definiowane na wysokim stopniu ogólności. Projektując nowy kierunek studiów w oparciu o potrzeby rynku pracy, autorzy programu w większości uogólniali konkretne wymagania pracodawców.

### Kierunkowe efekty kształcenia

W definiowaniu efektów kształcenia w zakresie wiedzy, umiejętności i kompetencji społecznych uwzględniono wybrane charakterystyki ogólne drugiego stopnia dla 7. poziomu PRK oraz wszystkie charakterystyki drugiego stopnia dla poziomu 7. PRK w odniesieniu do profilu ogólniakademickiego w obszarze nauk humanistycznych dla studiów o profilu ogólniakademickim. Dodatkowo zastosowano niektóre charakterystyki z obszaru nauk społecznych dla studiów o profilu praktycznym.

Przyjęto, że po ukończeniu studiów drugiego stopnia na kierunku *Informatologia dla biznesu z językiem angielskim* absolwent w zakresie wiedzy będzie znał i rozumiał w pogłębionym stopniu:

- specyfikę przedmiotową i metodologiczną nauk humanistycznych; rolę kultury w rozwoju osobistym, społecznym i zawodowym; wpływ wydarzeń na kierunek rozwoju społeczeństwa
- terminologię fachową, najnowsze osiągnięcia oraz kierunki rozwoju bibliologii i informatologii w Polsce i na świecie, a także związane

### Oczekiwania pracodawców...

z dyscypliną gramatykę i słownictwo angielskie

- zaawansowane narzędzia i metody: analizy, syntezy, dokumentowania, weryfikacji i Interpretacji informacji oraz wytworów kultury (w tym cyfrowej i piśmienniczej) właściwe dla bibliologii i informatologii oraz nauk pokrewnych
- wybrane zagadnienia z zakresu: zarządzania firmą, marketingu, zarządzania czasem, pracy w zespole oraz organizacji konferencji i zebrań
- instytucje oraz zasady ich działania właściwe dla działalności zawodowej związanej z kierunkiem studiów
- ekonomiczne, prawne i inne uwarunkowania różnych rodzajów działań związanych z zarządzaniem informacją, w tym zasady stosowania prawa autorskiego
- zasady zarządzania zasobami własności intelektualnej oraz w podstawowym zakresie zagadnienia dotyczące przedsiębiorczości.

W zakresie umiejętności absolwent będzie potrafił:

- wykorzystać posiadaną wiedzę, formułować i rozwiązywać złożone problemy organizacyjne i badawcze oraz wykonywać zadania w różnych instytucjach sektora profit i non-profit
- formułować i analizować problemy badawcze, dobierać metody i narzędzia ich rozwiązania, analizować i syntetyzować różne idee i punkty widzenia z wykorzystaniem wiedzy z zakresu bibliologii i informatologii
- zarządzać informacją: projektować, wprowadzać, wyszukiwać, syntetyzować, dokumentować różne informacje oraz dokonywać ich krytycznej analizy i interpretacji z zastosowaniem twórczej metody oceny ich znaczenia
- analizować, prognozować i modelować kampanie i procesy społeczne
- samodzielnie planować ścieżkę zawodową (w tym przygotować się do rozmowy kwalifikacyjnej) oraz własne uczenie się przez całe życie
- posługiwać się językiem angielskim na poziomie B2/C1 Europejskiego Systemu Kształcenia

Językowego, w tym w zakresie terminologii bibliologicznej i informatologicznej

Warto zaznaczyć, że w analizowanych ogłoszeniach kompetencje miękkie stanowiły blisko 50% kluczowych warunków otrzymania pracy. Efekty kształcenia na studiach *Informatologia dla biznesu* zaprojektowano by w wysokim stopniu sprostać wymienionym potrzebom, w tym również w zakresie kompetencji miękkich. Absolwenci będą gotowi do:

- uznawania znaczenia wiedzy w rozwiązywaniu problemów badawczych i praktycznych
- myślenia i działania w sposób przedsiębiorczy
- odpowiedzialnego pełnienia ról zawodowych z uwzględnieniem zmieniających się potrzeb społecznych, w tym podtrzymywania etosu zawodu oraz przestrzegania i rozwijania zasad etyki zawodowej
- uczestniczenia w życiu kulturalnym i korzystania z jego różnorodnych form

W praktyce zaś, rozpisując konkretne kompetencje społeczne na poszczególne zajęcia, prowadzącym będzie zależało, aby studenci byli: zdyscyplinowani, systematyczni, punktualni, aby właściwie zarządzali czasem, byli zaangażowani i twórczy wobec zadań, współpracowali w grupie, wspólnie rozwiązywali problemy, itp.

### Moduły i specjalizacje

Planowane zajęcia nie mają na celu przekazania kompletnej informacji o świecie biznesu, a nacisk został położony na zagadnienia dotyczące zarządzania informacją i wykorzystania tych umiejętności do pracy w sektorze biznesu, ale też – w zależności od wyboru specjalizacji – w bibliotekach naukowych i publicznych.

Zasadniczy trzon zajęć stanowi **Moduł informatologiczny (MI)**, którego treści odzwierciedlają zakres dyscypliny o nazwie bibliologia i informatologia. W jego ramach zaplanowano między innymi przedmioty: *Informatologia w Polsce i na świecie, Społeczeństwo informacyjne i jego wyzwania, Organizacja informacji i wiedzy*, blok zajęć pt. *Zarządzanie informacją* obejmujący *Narzędzia analizy danych, Analizę, syntezę i weryfikację informacji* oraz *Opracowanie i pozycjonowanie stron WWW*, a

także dwa przedmioty prowadzone w języku angielskim (*Problems of Informatology in English* i *Conference and Events Organisation*).

**Moduł humanistyczny** (MH) tworzą przedmioty, zaplanowane jako zajęcia do wyboru z listy przedmiotów dodatkowych, rozwijające wiedzę, umiejętności i kompetencje społeczne studentów np. z zakresu szeroko pojętej humanistyki cyfrowej, kultury, historii, etyki. Wśród proponowanych zajęć są między innymi: *Etyka w pracy informatologa, Film i teatr, Filozofia postmodernistyczna, Prasa współczesna czy Literatura dziecięca i młodzieżowa*.

**Moduł językoznawczy** (MJ) da studentom możliwość uczestniczenia w zajęciach doskonalących język angielski jak również w języku angielskim. Tutaj przewidziano na początku zajęcia wyrównawcze z języka angielskiego dla tych studentów, którzy nie osiągnęli właściwej biegłości na poziomie B2.

**Moduł biznesowy** (MBi) to zajęcia nawiązujące do sektora biznesu, wśród proponowanych propozycji są m.in. zarządzanie i marketing w biznesie, zarządzanie dokumentami w firmie, zarządzanie czasem i praca w zespole. Dodatkowo przewidziano doskonalenie języka angielskiego z zakresu Business English. W **Module Kompleksowym** (MK) zawarto te przedmioty, które nawiązują w treściach programowych do kilku modułów, np.: *Scientific Texts Writing, Research Methodology*.

Zajęcia uzupełniają: seminarium magisterskie, przedmiot ogólnouczelniany do wyboru, zajęcia z wychowania fizycznego. Program studiów uwzględnia ponadto praktyki specjalizacyjne (60 godzin), które odbywać się będą w szeroko rozumianym sektorze biznesowym (profit i non-profit) – ośrodku lub oddziale informacji i promocji, firmie świadczącej usługi w sektorze informacyjnym, usługowym lub w bibliotece (w zależności od zainteresowań studenta oraz wybranej specjalizacji).

W ramach studiów przewidziano dwie specjalizacje wybierane alternatywnie: **Menedżer informacji i wiedzy** oraz **Nowoczesne bibliotekarstwo** – dla studentów preferujących w przyszłości pracę związaną z bibliotekami naukowymi i publicznymi.

Specjalizacja **Menedżer informacji i wiedzy** obejmie przede wszystkim treści dotyczące zarządzania informacją w biznesie, w tym między innymi: *Zarządzanie dokumentami w firmie, Audyt informacyjny, Zarządzanie i marketing w biznesie*. W jej ramach studenci przejdą także rozszerzony kurs *Business English*.

W obrębie specjalizacji **Nowoczesne bibliotekarstwo** utworzono dodatkowo **Moduł bibliologiczny** (MB), wprowadzający wiedzę i umiejętności konieczne do pracy w bibliotekach. Wśród prowadzonych przedmiotów znajdują się: *Prawo biblioteczne i zarządzanie dokumentacją biblioteczną, Bibliometria, Digitalizacja zbiorów, Książka elektroniczna, Fundraising, Zarządzanie i marketing w bibliotece, Badanie efektywności bibliotek, Animacja kultury w bibliotece, Systemy biblioteczno-informacyjne*.

### Zakończenie

W roku akademickim 2017/2018 rekrutację na „klasyczne” studia drugiego stopnia *Informacja naukowa i bibliotekoznawstwo* prowadzą jedynie trzy uczelnie: Uniwersytet Śląski, Uniwersytet Wrocławski i Uniwersytet Warszawski. Pozostałe ośrodki w miejsce „bibliotekoznawstwa” opracowały nowe kierunki i specjalności, które mają być odpowiedzią na problemy demograficzne i zmiany zachodzące na rynku pracy. Tą drogą poszła również Katedra Informatologii i Bibliologii UŁ, opracowując nowy kierunek studiów magisterskich, który przygotowuje absolwentów do pełnienia różnych ról związanych z zarządzaniem informacją w instytucjach i firmach.

### Bibliografia załącznikowa

- [1] Kowalska H.: *Informacja naukowa i bibliotekoznawstwo – kształcenie w próżnię*. W: *Biblioteki i bibliotekarze XXI wieku – kształcenie, oczekiwania a rzeczywistość* pod red. J. Czyrek i B. Górnej. Wrocław 2013, s. 27-30.
- [2] Kurek-Kokocińska S.: *Bibliotekoznawstwo i informacja naukowa w UŁ w siedemdziesiątą rocznicę. Podsumowania*. W: *Uniwersyteckie kształcenie bibliotekarzy. W 70-lecie studiów*



### Oczekiwania pracodawców...

- bibliotekoznawczych i informacyjnych na Uniwersytecie Łódzkim.* pod red. J. Koniecznej i S. Kurek-Kokocińskiej. Łódź: Wydawnictwo UŁ, 2016. s. 11-35.
- [3] *Opis programu kształcenia dla kierunku studiów I stopnia Informacja w środowisku cyfrowym* [online]. Dostęp: 25.08.2017. Dostępny w WWW: [http://www.kbin.uni.lodz.pl/files/2017/1\\_Opis%20kierunku-I%C5%9AC-2017-18.pdf](http://www.kbin.uni.lodz.pl/files/2017/1_Opis%20kierunku-I%C5%9AC-2017-18.pdf)
- [4] Przybysz-Stawska M., Walczak-Niewiadomska A.: *Dorobek publikacyjny pracowników i doktorantów Katedry Bibliotekoznawstwa i Informacji Naukowej Uniwersytetu Łódzkiego w latach 2006-2015.* Łódź: Wydawnictwo UŁ, 2016.
- [5] Smolik M.: *Wstępna informacja o wynikach egzaminu maturalnego przeprowadzonego w maju 2015 r.* [online]. Dostęp: 25 sierpnia 2017. Dostępny w WWW: [https://www.cke.edu.pl/images/\\_EGZAMIN\\_MATURALNY\\_OD\\_2015/Informacje\\_o\\_wynikach/2015/20150630\\_Wstepna\\_informacja\\_o\\_wynikach\\_egzaminu\\_maturalnego\\_Maj\\_2015.pdf](https://www.cke.edu.pl/images/_EGZAMIN_MATURALNY_OD_2015/Informacje_o_wynikach/2015/20150630_Wstepna_informacja_o_wynikach_egzaminu_maturalnego_Maj_2015.pdf)
- [6] Smolik M.: *Wstępna informacja o wynikach egzaminu maturalnego przeprowadzonego w maju 2016 r.* [online]. Dostęp: 25 sierpnia 2017. Dostępny w WWW: [https://cke.edu.pl/images/\\_EGZAMIN\\_MATURALNY\\_OD\\_2016/Informacje\\_o\\_wynikach/2016/20160705%20Wstepna%20informacja%20o%20wynikach%20egzaminu%20maturalnego%202016.pdf](https://cke.edu.pl/images/_EGZAMIN_MATURALNY_OD_2016/Informacje_o_wynikach/2016/20160705%20Wstepna%20informacja%20o%20wynikach%20egzaminu%20maturalnego%202016.pdf)
- [7] Smolik M.: *Wstępna informacja o wynikach egzaminu maturalnego przeprowadzonego w maju 2016 r.* [online]. Dostęp: 25 sierpnia 2017. Dostępny w WWW: [https://www.cke.edu.pl/images/\\_EGZAMIN\\_MATURALNY\\_OD\\_2016/Informacje\\_o\\_wynikach/2017/20170630%20Wstepna%20informacja%20o%20wynikach%20egzaminu%20maturalnego%202017.pdf](https://www.cke.edu.pl/images/_EGZAMIN_MATURALNY_OD_2016/Informacje_o_wynikach/2017/20170630%20Wstepna%20informacja%20o%20wynikach%20egzaminu%20maturalnego%202017.pdf)
- [8] *Struktura ludności według wieku od 1970 r.* [online]. Dostęp: 25.08.2017. Dostępny w WWW: <http://stat.gov.pl/obszary-tematyczne/ludnosc/ludnosc/ludnosc-piramida/>
- [9] *Szkoły wyższe i ich finanse w 2015 r.* [online]. Dostęp: 25.08.2017. Dostępny w WWW: <http://stat.gov.pl/obszary-tematyczne/edukacja/edukacja/szkoły-wyższe-i-ich-finanse-w-2015-r-,2,12.html>

---

Dr hab. prof. UŁ Mariola ANTCZAK - Uniwersytet Łódzki.  
Katedra Informatologii i Bibliologii. Adres: ul. Pomorska 171/173. 90-236 Łódź; e-mail: marant@uni.lodz.pl

Dr Grzegorz CZAPNIK - Uniwersytet Łódzki. Katedra Informatologii i Bibliologii. Adres: ul. Pomorska 171/173. 90-236 Łódź; e-mail: gczapnik@uni.lodz.pl

**Justyna ADAMUS-KOWALSKA**  
Uniwersytet Śląski, KATOWICE

## EUROPEJSKA POLITYKA DOSTĘPU DO INFORMACJI I ARCHIWÓW

*Europejska polityka dostępu do informacji i archiwów sformułowana została poprzez zapisy dwóch rekomendacji: Rekomendacji No. R (2000) 13 w sprawie europejskiej polityki dostępu do archiwów oraz Rekomendacji No R (2002) 2 o dostępie do dokumentów urzędowych. Polityka dostępu do archiwów dotyczy zarówno dokumentacji historycznej jak i dokumentów ciągle używanych, czyli tzw. "archiwów publicznych" stąd też problematyka ta wykracza poza tradycyjnie rozumiane role archiwum i archiwisty. Konieczne jest doskonalenie zarówno strony prawnej tego zagadnienia jak i organizacji zasobów archiwalnych. W pierwszej kolejności należy jednak rozpoznać jak zapisy rekomendacji europejskich ukształtowały prawo dostępu do informacji i archiwów w Polsce..*

***European policy on access to information and archives.** The European policy on access to information and archives has been formulated through the provisions of two recommendations: R (2000) 13 on European access policy for archives and Recommendation No R (2002) 2 on access to official documents. The policy of accessing archives concerns both historical documentation and documents that are still in use. "Public archives" hence the problem goes beyond traditional interpretations of archives and archives. It is necessary to improve both the legal side of this issue and the organization of archival resources. In the first place, however, it should be recognized how the provisions of European recommendations have shaped the right of access to information and archives in Poland.*

### Wstęp

Dostęp do archiwów jest przedmiotem rozważań na gruncie metodyki archiwalnej. Od dobrze przygotowanej informacji na temat zasobów archiwalnych zależy czy użytkownicy wyszukają dokumen-

ty na temat, który jest przedmiotem ich zainteresowania oraz czy będą mogli prowadzić badania naukowe. Nie mniej istotne jest tworzenie warunków organizacyjnych i prawnych dla dostępu do zasobów. Po przystąpieniu Polski do Unii Europejskiej

warunki te kształtowane są poprzez politykę europejską. W dokumentach programowych Unii Europejskiej uznaje się archiwa za podstawowy i niezastąpiony element dziedzictwa kulturalnego. Archiwa gwarantują zachowanie ludzkiej pamięci. Zainteresowanie historią powoduje reformy instytucjonalne podejmowane przez nowe demokracje i wyjątkową skalę zmian, które zachodzą przy tworzeniu dokumentów. Polityka europejska kształtowana jest przede wszystkim poprzez fakt, że kraj nie staje się w pełni demokratyczny, dopóki każdy z jego mieszkańców nie uzyska możliwości obiektywnego poznania historii. Przy czym polityka ta uwzględnia problemy związane z dostępem do archiwów, zarówno w odniesieniu do jednego narodu, jak i na szczeblu międzynarodowym. Problemy te są skomplikowane, przede wszystkim ze względu na różnice kulturowe, historyczne i prawne w krajach członkowskich Unii Europejskiej. Omawiana w niniejszym artykule europejska polityka dostępu do informacji i archiwów obejmuje:

- pojęcia: informacja, dostęp, archiwa i informacja archiwalna,
- podstawy prawne polityki europejskiej,
- zasady opracowania, metody i standardy oraz zasady gromadzenia informacji archiwalnej,
- dostęp do dokumentów urzędowych i informacji publicznej,
- politykę w zakresie dostępu do informacji i dokumentacji w środowisku cyfrowym,
- realizację założeń polityki europejskiej w prawodawstwie polskim, w tym przepisy prawne z zakresu dostępu do informacji i archiwów oraz cyfryzację informacji archiwalnej (pomocy archiwalnych).

### **Podstawy prawne i definicje**

Europejska polityka dostępu do archiwów dotyczy zarówno dokumentacji historycznej jak i dokumentów ciągle używanych, czyli tzw. "archiwów publicznych". "Dostęp do dokumentów" oznacza możliwość zapoznania się z dokumentami. Uwzględnić przy tym należy przepisy prawne o ochronie danych. Zdefiniować trzeba także „użytkownika”, czyli każdą osobę, która zapoznaje się z

archiwami, niezależnie od tego, w czyjej gestii one pozostają (archiwów czy instytucji wytwarzających dokumenty), z wyłączeniem pracowników archiwów. "Dane osobowe" w polityce europejskiej definiowane są jako wszystkie informacje odnoszące się do osoby możliwej do zidentyfikowania, wobec której prawo, regulacje, sądy stanowią, że nie może być przedmiotem publicznego zainteresowania bez naruszenia jej dóbr.

Podstawę dostępu do dokumentacji archiwalnej stanowi artykuł 235 Traktatu Ustanawiającego Wspólnotę Europejską, wprowadzający powszechną zasadę publicznego dostępu do dokumentacji Parlamentu, Rady i Komisji Europejskiej [8]. Artykuł ten mówi, iż "Każdy obywatel Unii i każda osoba fizyczna lub prawna mająca miejsce zamieszkania lub siedzibę w Państwie Członkowskim, ma prawo dostępu do dokumentów Parlamentu Europejskiego, Rady i Komisji". Wspólne ramy prawne realizacji tego prawa określa rozporządzenie (EC) Nr 1049/2001 Parlamentu i Rady z 30 V 2001 r. w sprawie publicznego dostępu do dokumentacji i archiwów Parlamentu, Rady i Komisji. Do rozporządzenia wydano przepisy wykonawcze w formie decyzji poszczególnych instytucji, wprowadzające konkretne rozwiązania organizacyjne (procedury), dotyczące dostępności dokumentacji. Najważniejsze z nich to: decyzja Biura Parlamentu Europejskiego z 28 XI 2001 r. (OJ C 374), decyzja Rady z 29 XI 2001 r. (OJ L 313) oraz decyzja Komisji z 5 XII 2001 r. (OJ L 345).

Dla krajów członkowskich Unii Europejskiej wydane zostały zalecenia w formie dwóch rekomendacji:

- Rekomendacja No. R (2000) 13 w sprawie europejskiej polityki dostępu do archiwów
- Rekomendacja No R (2002) 2 o dostępie do dokumentów urzędowych

Rekomendacja z 2000 roku w sprawie europejskiej polityki dostępu do archiwów określiła dostęp do archiwów publicznych jako część praw obywatelskich, odnoszącą się do systemu politycznego. W ustroju demokratycznym te same prawa powinny być zagwarantowane wszystkim użytkownikom, niezależnie od ich narodowości, statusu i funkcji.

Ustawy dotyczące dostępu do archiwów nie powinny czynić między użytkownikami żadnych różnic.

W społeczeństwie demokratycznym, mogą być ustanowione ograniczenia w dostępie ze względu na obronę narodową, politykę zagraniczną, porządek społeczny osób, tak aby nie udostępniać informacji dotyczących życia prywatnego. Wszystkie wyjątki od ogólnej zasady niedostępności zasobów, zmierzające do jej skrócenia lub wydłużenia, muszą mieć umocowanie prawne. Odpowiedzialność za utajnienie lub odtajnienie należy do instytucji, która dane dokumenty wytworzyła, albo jej władzy zwierzchniej. Każde utajnienie ponad okres przewidziany powinno być czasowo określone i winien zostać wyznaczony termin odtajnienia.

Zdefiniowano informację archiwalną jako informację podlegającą udostępnianiu w postaci tzw. pomocy archiwalnych. Polityka europejska wskazuje, że pomoce te powinny uwzględniać wszystkie akta znajdujące się w zasobie, jak też wskazywać na te, które nie mogą być opisane. Pomoce archiwalne mogą obejmować dokumenty tajne, dzięki czemu użytkownicy mają możliwość zapoznania się z nimi po złożeniu specjalnego wniosku o udostępnienie. Specjalna zgoda na dostęp powinna być zagwarantowana na tych samych warunkach wszystkim użytkownikom, którzy o nią wystąpią. Dokumentacja przedarchiwalna może być udostępniona tylko w przypadku nie naruszenia przepisów o ochronie danych dzięki specjalnej zgodzie na udostępnienie dokumentów, ale tylko w odniesieniu do fragmentów akt, z częściowym zasłonięciem danych, albo za zgodą osób, której akta dotyczą lub ich przedstawicieli.

Zalecenia rekomendacji europejskiej podkreśliły fakt, że wolność dostępu do akt i pomocy archiwalnych bez żadnych opłat stanowi zasadniczy warunek polityki na rzecz dostępu do archiwów. Pobieranie opłat może być dopuszczalne w przypadku przygotowania akt np. gdy wykonuje się kopie akt dla użytkownika (Art. 6 rekomendacji).

Rekomendowane terminy dostępności akt wskazują, że:

- prawo dostępu może być ograniczone przez potrzebę zagwarantowania tajemnicy obrony naro-

dowej, polityki zagranicznej, porządku publicznego i prywatności jednostki,

- konkretne terminy niedostępności są możliwe ze względu na następujące czynniki:

generalny okres niedostępności, który z reguły nie przekracza 20 lub 30 lat i który automatycznie stosuje się do dokumentów albo grup dokumentów, których udostępnianie nie może naruszyć ani interesów państwa, ani jednostki. Możliwy jest dłuższy okres niedostępności, który z reguły nie przekracza 50 lat, dla dokumentów i grup dokumentów dotyczących polityki zagranicznej, obrony i utrzymania porządku publicznego. Określić można także zmienne okresy niedostępności (np. od 10 do 70 lat po zamknięciu spraw, albo 100 do 120 lat po narodzinach osoby, której akta dotyczą) dla dokumentów lub akt zawierających informacje sądowe, podatkowe, medyczne i inne dotyczące osób prywatnych (art. 7 rekomendacji).

Specjalna zgoda obejmuje dostęp do dokumentacji służącej do realizacji badań naukowych.

Zgoda, bez względu na cel udostępnienia, może być udzielona w dwóch trybach:

- ad actum - dokumenty udostępniane na podstawie specjalnego zezwolenia stają się trwale dostępne,
- ad personam - dokumenty udostępnione konkretnemu użytkownikowi zachowują status tajności, co pociąga za sobą konieczność występowania o pozwolenie przez każdego kolejnego użytkownika, chcącego się z nimi zapoznać.

Przy udzieleniu specjalnej zgody na udostępnienie, użytkownicy mogą zostać poproszeni o podpisanie deklaracji, w której zobowiążą się do nieupubliczniania informacji mogących naruszyć dobra publiczne lub dobra osób prywatnych (art. 9 rekomendacji).

Zasady udostępniania materiałów archiwalnych w archiwach państwowych unormowano w *Zarządzeniu nr 4 Naczelnego Dyrektora Archiwów Państwowych z dnia 1 lutego 2013 roku w sprawie organizacji [udostępniania materiałów archiwalnych w archiwach państwowych](#)* (zmienione zarządzeniem nr 10 z dnia 28 maja 2014 r. i zarządzeniem nr 11 z dnia 30 maja 2014 r.), a także w regulaminach wydanych przez dyrektorów poszczegól-

nych archiwów państwowych. Zgodnie z powyższym zarządzeniem udostępnianie zasobu w archiwach państwowych w Polsce polega na bezpośrednim dostępie do zgromadzonej dokumentacji poprzez zapoznanie się z treścią materiałów archiwalnych w siedzibie archiwum w godzinach pracy czytelnicy akt zwanej pracownią naukową. Użytkownik przystępujący do korzystania ma obowiązek złożenia formularza, na którym podaje takie dane jak: imię i nazwisko, adres miejsca zamieszkania, adres do korespondencji (jeśli jest różny od adresu miejsca zamieszkania), rodzaj i numer dokumentu tożsamości. Oprócz tych danych obowiązkowych na formularzu można podać także takie dane jak: temat albo cel pracy, do której zamierza korzystać z materiałów archiwalnych, dane ułatwiające kontakt, w tym numer telefonu albo adres e-mail. Samodzielne korzystanie z zasobu archiwum jest nieodpłatne. Ponadto zasób udostępniany jest w sposób pośredni tj. poprzez wyszukiwanie na wniosek w trybie odpłatnym. Ograniczenia w udostępnianiu materiałów archiwalnych występują w przypadku gdy stan fizyczny dokumentacji na to nie pozwala, jak też ze względu na ochronę dóbr osobistych i danych osobowych oraz ze względu na przepisy o ochronie informacji niejawnych oraz o ochronie innych tajemnic ustawowo chronionych. Odmowa wydawana jest według przepisów ustawy z dnia 14 czerwca 1960 r. *Kodeks postępowania administracyjnego*<sup>1</sup>. Od negatywnej decyzji przysługuje odwołanie od której przysługuje odwołanie do Naczelnego Dyrektora Archiwów Państwowych za pośrednictwem Archiwum wydającego decyzję. W roku 2011 wprowadzono możliwość wykonywania przez korzystających z zasobu archiwalnego kopii udostępnionych dokumentów własnym sprzętem. W czytelnicy niektórych archiwów państwowych dostępne są urządzenia do samodzielnego sporządzania kopii. Wydano także regulacje prawne obejmujące wydawanie przez archiwa państwowe uwierzytelnionych odpisów, wypisów, wyciągów i reprodukcji przechowywanych materiałów, a także

zaświadczeń na podstawie tych materiałów. Wydawanie odpisów podlega opłacie skarbowej. Opłaty dokonywane są zgodnie z *Ustawą z dnia 16 listopada 2006 r. o opłacie skarbowej*.

### **Rekomendacja R (2002) 2 o dostępie do dokumentów urzędowych**

Rekomendacja o dostępie do dokumentów urzędowych z 2002 roku uwzględnia zasady przejrzystości administracji publicznej i dostępności informacji w sprawach budzących publiczne zainteresowanie.

Możliwy ma być dostęp do dokumentów urzędowych, na równych prawach z uwzględnieniem jasnych reguł, takich jak:

- możliwość poznania faktów publicznych tak aby mieć właściwe zdanie i móc sformułować krytyczną ocenę na temat stanu społeczeństwa, na temat władz, które nim rządzą oraz zachęcać do świadomego uzyskiwania informacji,
- sprzyjanie efektywności działań administracji oraz przyczynianie się do spójności i przeciwdziałania niebezpieczeństwu korupcji,
- utwierdzenie legitymacji administracji jako służby publicznej i wzmacnianie publicznego zaufania do administracji.

Ochrona danych musi być określona w prawie i musi obejmować:

- bezpieczeństwo narodowe, obronę i stosunki międzynarodowe;
- bezpieczeństwo publiczne;
- zapobieganie, dochodzenie i postępowanie sądowe w sprawach kryminalnych;
- prywatność i dobra osobiste;
- interesy handlowe i gospodarcze, zarówno publiczne, jak i prywatne;
- równość stron w postępowaniu sądowym;
- środowisko;
- kontrolę i nadzór wykonywane przez władze publiczne;
- gospodarczą, monetarną i walutową politykę państwa;
- poufność obrad w obrębie i między instytucjami władzy publicznej zmierzającymi do wypracowania przez nie stanowiska.

<sup>1</sup> <https://www.archiwa.gov.pl/pl/dla-uzytkownikow/warunki-udost%C4%99pniania-zasobu-archiwum>

W Polskim prawie dostęp do informacji, dokumentów i archiwów jest określony przede wszystkim w Konstytucji RP z dnia 2 kwietnia 1997 roku. Usankcjonowano prawo dostępu do informacji publicznej w Polsce poprzez zapis artykułu 61. Konstytucyjne prawo dostępu do informacji publicznej obejmuje obowiązek udzielania informacji przez podmioty publiczne o swojej działalności oraz o osobach pełniących funkcje publiczne. Obowiązek ten obejmuje wszystkie aspekty działalności publicznej – kompetencje poszczególnych organów, ich strukturę wewnętrzną, wykonywane działania, zależność w stosunku do innych organów, treść podejmowanych decyzji i wystąpień, gospodarkę finansową, informacje o posiadanym mieniu, a także wszelkie informacje adresowe. Obowiązek udzielania informacji obejmuje także osoby, które pełnią funkcje publiczne. W tym zakresie podmiot uprawniony ma możliwość uzyskania wiedzy na temat osób, które bezpośrednio decydują o sprawach należących do właściwości danej instytucji.

Szczegółowe regulacje przyjęte zostały w *Ustawie z dnia 6 września 2001 r. o dostępie do informacji publicznej* (Dz.U. Nr 112, poz. 1198). Wykonawczy charakter w stosunku do tej ustawy ma *Rozporządzenie Ministra Spraw Wewnętrznych i Administracji z dnia 18 stycznia 2007 r. w sprawie Biuletynu Informacji Publicznej* (Dz.U. 2007 nr 10 poz. 68), które wprowadziło dostęp do informacji publicznej poprzez teleinformatyczny publikator w postaci Biuletynu Informacji Publicznej. Przepisy te wypełniają zalecenia europejskie. W rekomendacji zostało to określone w sposób następujący:

*„Jednostka władzy publicznej winna, z własnej inicjatywy, lub gdy jest to wskazane, podejmować starania o upublicznienie posiadanych informacji, jeśli udostępnienie tych informacji sprzyja przejrzystości administracji publicznej, efektywności jej działań lub zachęca opinię publiczną do aktywności w sprawach publicznych”* [6].

Informacja publiczna ma swoje powiązania z funkcjonowaniem kancelarii, czyli tym jak uregulowane jest postępowanie z dokumentacją, albowiem ułatwia to organizację informacji i jej upublicznianie. Przepisy kancelaryjne mają za zadanie

wypełnić zalecenia rekomendacji europejskiej o dostępie do dokumentów urzędowych i przynosi to następujące efekty:

- pozwala sprawnie zarządzać dokumentami, tak by były one łatwo dostępne,
- pozwala stosować jasne i ustalone zasady zachowania i niszczenia dokumentów;
- jak tylko jest to możliwe, udostępniać powinno się przetworzone dane w postaci informacji publicznych, o sprawach i zakresie czynności, za które dana jednostka władzy publicznej jest odpowiedzialna, na przykład poprzez sporządzanie wykazów lub rejestrów posiadanych dokumentów.

Politykę dostępu do zdigitalizowanych materiałów archiwalnych realizuje Narodowe Archiwum Cyfrowe (NAC). Minister Kultury i Dziedzictwa Narodowego w październiku 2009 roku powierzył Narodowemu Archiwum Cyfrowemu funkcję Centrum Kompetencji w zakresie digitalizacji materiałów archiwalnych. Zgodnie z programem MKiDN powołano cztery Centra Kompetencji. Poza NAC są to: Narodowy Instytut Audiowizualny, Biblioteka Narodowa oraz Krajowy Ośrodek Badań i Dokumentacji Zabytków. Powołanie Centrów Kompetencji jest częścią realizacji *„Programu digitalizacji dóbr kultury oraz gromadzenia, przechowywania i udostępniania obiektów cyfrowych w Polsce 2009–2020”*. W Narodowym Archiwum Cyfrowym rocznie digitalizuje się 2 miliony dokumentów, zarówno własnego zasobu, jak i zasobu archiwów państwowych z całego kraju. W archiwach państwowych również wytwarzane są kopie wzorcowe w pracowniach digitalizacji, które trafiają potem do NAC w celu ich udostępnienia i zabezpieczenia w Centralnym Repozytorium Cyfrowym Archiwów Państwowych. Przekazywane są także do NAC kopie wzorcowe z instytucji kultury, które digitalizują materiały archiwalne ze sfery niepaństwowego zasobu archiwalnego. Proces ten jest oczywiście czasochłonny i kosztowny.

Wolny dostęp do archiwów cyfrowych realizuje Zintegrowany System Informacji Archiwalnej ZO-SIA, którego powstanie zainicjowano w 2007 roku w Naczelnej Dyrekcji Archiwów Państwowych. Zadanie to zostało powierzone Narodowemu Ar-

chiwum Cyfrowemu. Serwis internetowy „szukajwarchiwach.pl” jest tworzony przez NAC, prezentowane są w nim skany i opisy materiałów archiwalnych zgromadzonych w polskich archiwach. Obecnie w serwisie dostępnych jest ponad 25 mln skanów materiałów archiwalnych, a ich liczba stale rośnie. Według danych prezentowanych na stronie internetowej NAC 62 instytucje publikują na [szukajwarchiwach.pl](http://szukajwarchiwach.pl), gdzie prezentowanych jest 4,4 miliona materiałów archiwalnych oraz 25 milionów skanów materiałów archiwalnych. Źródłem opisów archiwalnych umieszczonych w serwisie są dane pochodzące z aplikacji [Zintegrowany System Informacji Archiwalnej \(ZoSIA\)](#). Ponadto serwis zawiera dane z bazy Program Rejestracji Akt Metrykalnych i Stanu Cywilnego (PRADZIAD), gromadzącej informacje o materiałach genealogicznych przechowywanych w archiwach państwowych. Skany materiałów archiwalnych pochodzą ze zbiorów polskich archiwów państwowych, a także innych instytucji kultury. Podczas aktualizacji w lipcu 2017 roku dodano ponad 2,5 miliona skanów do serwisu „szukajwarchiwach.pl”.

W archiwach państwowych zamawianie i udostępnianie papierowych dokumentów archiwalnych możliwe jest zgodnie z *Zarządzeniem nr 24 Naczelnego Dyrektora Archiwów Państwowych z dnia 18 maja 2017 roku w sprawie organizacji udostępniania materiałów archiwalnych w archiwach państwowych* [11]. Zgodnie z przepisami zarządzenia Udostępnianie zasobu w archiwach państwowych polega na bezpośrednim dostępie do zgromadzonej w nich dokumentacji poprzez zapoznanie się z ich treścią w siedzibie archiwum w godzinach pracy czytelnictwa zwanej pracownią naukową. Ponadto udostępnia się zasób w sposób pośredni tj. poprzez wyszukiwanie na wniosek w sposób odpłatny. Ograniczenia w udostępnianiu materiałów archiwalnych występują w przypadku gdy stan fizyczny dokumentacji na to nie pozwala, jak też ze względu na ochronę dóbr osobistych i danych osobowych oraz ze względu na przepisy o ochronie informacji niejawnych oraz o ochronie innych tajemnic ustawowo chronionych. Odmowa wydawana jest według przepisów ustawy z dnia 14 czerwca 1960 r.

*Kodeks postępowania administracyjnego*<sup>2</sup>. Od negatywnej decyzji przysługuje odwołanie do Naczelnego Dyrektora Archiwów Państwowych za pośrednictwem Archiwum wydającego decyzję. W roku 2011 wprowadzono możliwość wykonywania przez korzystających z zasobu archiwalnego kopii udostępnionych dokumentów własnym sprzętem. W czytelnictwach niektórych archiwów państwowych dostępne są urządzenia do samodzielnego sporządzenia kopii. Wydano także regulacje prawne obejmujące wydawanie przez archiwa państwowe uwierzytelnionych odpisów, wypisów, wyciągów i reprodukcji przechowywanych materiałów, a także zaświadczeń na podstawie tych materiałów. Wydawanie odpisów podlega opłacie skarbowej. Opłaty dokonywane są zgodnie z *Ustawą z dnia 16 listopada 2006 r. o opłacie skarbowej*.

### Dostęp do wiedzy

Kierowanie i zarządzanie informacją istotne jest w przypadku planowania, decydowania, koordynowania i kontroli przetwarzania informacji. Celem zarządzania jest trafne rozpoznanie i właściwe wykorzystanie potencjału zasobów informacyjnych organizacji. Zarządzanie wiedzą, która stanowi wyższy poziom przetworzenia informacji, oznacza ogół procesów umożliwiających tworzenie, upowszechnianie i wykorzystanie wiedzy do realizacji celów organizacji. Przy czym wiedza rozumiana jest jako cały zespół wiarygodnych informacji o rzeczywistości wraz z umiejętnością ich wykorzystania [1, s. 270].

Poza problematyką dostępu do wiedzy istotne jest uwzględnienie procesu informatyzacji. Proces ten polega na tworzeniu repozytoriów dokumentów elektronicznych, w których gromadzone i porządkowane są informacje będące podstawą podejmowania decyzji oraz udzielania informacji publicznych. Przykłady prowadzenia repozytoriów wiedzy i pozyskiwania wiedzy stanowić mogą: wewnętrzny Intranet, system obiegu dokumentów (SOD), sys-

<sup>2</sup> <https://www.archiwa.gov.pl/pl/dla-uzytkownikow/warunki-udost%C4%99pniania-zasobu-archiwum>

tem elektronicznego zarządzania dokumentacją (EZD), na zewnątrz takie platformy komunikacyjne, jak System Elektronicznej Komunikacji Administracji Publicznej (SEKAP), elektroniczna Platforma Usług Administracji Publicznej (ePUAP).

Istotne są także kwestie bezpieczeństwa informacji. Zagadnienia te niejednokrotnie stoją w sprzeczności z otwartością zasobów. Zapewnienie bezpieczeństwa informacji jest warunkiem wiarygodności i rzetelności w prowadzeniu postępowań administracyjnych. Administracja publiczna działa w ramach określonych obowiązujących przepisów prawnych oraz w oparciu o sformalizowane dokumenty, takie jak wnioski, podania itp. Zarządzanie informacją publiczną musi uwzględniać dostęp do informacji, a nie do samego dokumentu. Zarządzanie informacją publiczną w podmiocie przede wszystkim:

- sprzyja podejmowaniu decyzji administracyjnych,
- ułatwia prowadzenie operacji nad dużymi zbiorami danych i informacji w celu wydobywania z nich wiedzy,
- jest podstawą tworzenia nowych modeli działań opartych na wiedzy.

W środowisku cyfrowym organizacja informacji archiwalnej umożliwia:

- swobodny przepływ informacji,
- stosowanie międzynarodowych standardów opisu,
- udostępnianie cyfrowych materiałów archiwalnych natychmiast po ich przejęciu z instytucji je wytwarzających (przy uwzględnieniu przepisów o ochronie danych i tajemnic ustawowo chronionych),
- stosowanie odpowiednich metadanych, w tym metadanych na temat treści dokumentów,
- zapewnianie wymiany informacji z innymi systemami,
- stosowanie narzędzi informatycznych powszechnie dostępne,
- zapewnienie wysokiego poziomu bezpieczeństwa i wiarygodności danych,

- dążenie do zaprojektowania i implementacji systemu zarządzania wiedzą przy wykorzystaniu informacji archiwalnej.

### Zakończenie

Polityka europejska przyczynia się do właściwego organizowania informacji archiwalnej poprzez:

- wyznaczenie kierunków rozwoju informacji archiwalnej i informacji publicznej,
- wskazanie zasad dostępu do dokumentów,
- konieczność opracowania przepisów prawnych w zakresie dostępu,
- dostęp i opracowania informacji archiwalnej w postaci cyfrowej,
- zapewnienie dostępności zasobów w systemach elektronicznego przetwarzania danych,
- stosowanie odpowiednich procedur postępowania, włączając w to archiwizację,
- otwartość danych,
- zapewnienie bezpieczeństwa i ochrony danych,
- możliwość budowania systemu zarządzania wiedzą bieżącą i archiwalną.

### Bibliografia załącznikowa

- [1] Janowski J.: *Technologia informacyjna dla prawników i administratywistów*. Warszawa 2009
- [2] *Konstytucja Rzeczypospolitej Polskiej z dnia 2 kwietnia 1997 r.*, (Dz.U. Nr 78, poz. 483 ze zm).
- [3] Mucha M.: *Obowiązki administracji publicznej w sferze dostępu do informacji*. Wrocław 2002.
- [4] *Rekomendacja No R (2002) 2 o dostępie do dokumentów urzędowych*.
- [5] *Rekomendacja No. R (2000) 13 w sprawie europejskiej polityki dostępu do archiwów*.
- [6] Rosowska E.: *Archiwa w polityce Unii Europejskiej. Vademecum*. Warszawa 2004 dostęp: <https://www.archiwa.gov.pl/images/docs/vademecum.pdf>
- [7] *Rozporządzenie Ministra Spraw Wewnętrznych i Administracji z dnia 18 stycznia 2007 r. w sprawie Biuletynu Informacji Publicznej* (Dz.U. 2007 nr 10 poz. 68).



- [8] Skłodowski K.: *Prawo do informacji o działalności organów władzy publicznej*. W: *Konstytucja Rzeczypospolitej Polskiej. Komentarz encyklopedyczny*. Red. W. Skrzydło, S. Grabowska, R. Grabowski, Warszawa 2009.
- [9] Sokolewicz W.: *Artykuł 61*. W: *Konstytucja Rzeczypospolitej Polskiej. Komentarz*, t. IV, red. L. Garlicki, Warszawa 2005.
- [10] *Ustawa z dnia 6 września 2001 r. o dostępie do informacji publicznej* (Dz.U. Nr 112, poz. 1198)
- [11] *Zarządzeniem nr 24 Naczelnego Dyrektora Archiwów Państwowych z dnia 18 maja 2017 roku w sprawie organizacji udostępniania materiałów archiwalnych w archiwach państwowych*. [Dostęp]: <http://bip.ap.gov.pl/dokument.php?iddok=5063&idmp=1059&r=o>
- 
- 
- Dr Justyna ADAMUS-KOWALSKA - Uniwersytet Śląski.  
Instytut Bibliotekoznawstwa i Informacji Naukowej. Adres: 40-032 Katowice, plac Sejmu Śl. 1; e-mail: justyna.adamus@us.edu.pl

**Beata CHRAPCZYŃSKA**

Uniwersytet Ekonomiczny, WROCLAW

## INNOWACJE W BIBLIOTECE AKADEMICKIEJ - CZY WPROWADZANIE NOWOCZESNYCH ROZWIĄZAŃ WPŁYWA POZYTYWNE NA OCENĘ BIBLIOTEKI I BIBLIOTEKARZY

*W artykule omówiono zagadnienie wprowadzania innowacji w nowoczesnej bibliotece naukowej. Zmiany wdrażane w ciągu ostatnich lat zaowocowały osiągnięciem nowej jakości usług, zarówno dla studentów, jak i pracowników uczelni. Czy wraz z podniesieniem poziomu usług zmieniło się na uczelni postrzeganie pracowników biblioteki – jako wysoko wykwalifikowanych i kompetentnych fachowców.*

***Innovating in an academic library – how implementing the up-to-date solutions influences the Library's and the Librarians' public image within the University.** The article concerns the issue of innovations implemented in a modern library. The changes that took place in last few years have guaranteed a new level of service quality, regarding the students as well as the University employees. But have the changes affected the librarians' public image.*

### **Wstęp**

Ostatnie dziesięciolecie to okres wzrastającej roli informacji. Powszechny dostęp do Internetu oraz gwałtowny rozwój technologii teleinformatycznych, multiwyszukiwarek, bibliotek cyfrowych, zasobów Open Access zmieniły diametralnie potrzeby czytelników i postawiły przed bibliotekami nowe wyzwania. Standardem stał się wolny dostęp do zbiorów, udostępnianie czytelnikom stanowisk komputerowych, skanerów, drukarek i bezprzewodowej sieci WiFi [6].

### **Innowacje w bibliotekach akademickich - spojrzenie teoretyczne**

Jesteśmy świadkami tworzenia się nowego obrazu współczesnej biblioteki akademickiej. Stopniowo kształtowany jest wizerunek placówki informacyjno-bibliotecznej jako organizacji zorientowanej na użytkownika i budującej z nim długotrwałe relacje, organizacji dążącej do jak najwyższej jakości wszystkich procesów i coraz bardziej złożonych i kompleksowych usług, organizacji strategicznie rozwijającej się i z sukcesem wprowadzającej innowacje. Nowy paradygmat biblioteki academic-

kiej XXI w. powstaje dzięki efektywnym sposobom zarządzania wykorzystywanym przez dyrekcje placówek i dzięki lepszemu wykorzystywaniu kapitału intelektualnego pracowników biblioteki.[7] Umiejętność akceptowania i reagowania na zmiany otoczenia to największe wyzwanie dla bibliotek XXI wieku, zaś najtrudniejszą do przeprowadzenia zmianą jest przeobrażenie sposobu myślenia bibliotekarzy. Kiedy staną się oni bardziej otwarci i ciekawi nowych rozwiązań, łatwiej będzie wprowadzać dalsze innowacje. Według M. Wojciechowskiej ich źródłem w bibliotece mogą być:

- dyrekcja,
- aktywny personel,
- wewnętrzne systemy stymulowania innowacji,
- zewnętrzne programy wspierania innowacji,
- konferencje naukowe, spotkania, wystawy, targi,
- kursy i szkolenia,
- kontakty z kadrami naukowymi wyższych uczelni,
- impulsy otoczenia,
- inne biblioteki (na zasadzie współpracy lub konkurencji),
- literatura fachowa,
- przepisy prawne i normy. [11]

Polskie biblioteki akademickie dokonały w ostatnich latach ogromnego skoku jakościowego, ale też działają pod presją wciąż rosnących oczekiwań użytkowników. Muszą zaspokajać szybko zmieniające się zapotrzebowanie na informację, podejmować coraz większą liczbę zadań edukacyjnych i otwierać się na współpracę z innymi instytucjami. Biblioteki naukowe odgrywają w środowisku akademickim ogromną rolę, stając się zapleczem naukowo-badawczym dla studentów oraz wykładowców, wspomagają proces dydaktyczny realizowany na wydziałach, w katedrach i zakładach naukowych oraz wspierają prowadzenie badań w laboratoriach. Udzielają także informacji i wiedzy naukowej, a także same kreują innowacje biblioteczne i pedagogiczne, wspierając przy okazji – proces innowacyjny w gospodarce. Biblioteka akademicka ma do spełnienia w środowisku uczelnianym cztery podstawowe funkcje:

- edukacyjną, polegającą na wyrabianiu umiejętności sprawnego posługiwania się katalogami i narzędziami podczas wyszukiwania określonej literatury,
- informacyjną, związaną z udzielaniem studentom i naukowcom informacji naukowej oraz wiedzy potrzebnej do przygotowania pracy naukowej i dyplomowej,
- promocyjną, sprowadzającą się do kreowania wizerunku biblioteki jako miejsca uczenia się, zdobywania wiedzy i informacji naukowej,
- usługową, związaną z udostępnianiem studentom i pracownikom wiedzy naukowej [2]

Biblioteki akademickie wspierają swą działalnością procesy naukowe, badawcze i edukacyjne na macierzystej uczelni. Podstawowym zadaniem biblioteki uczelnianej jest zagwarantowanie swoim użytkownikom (pracownikom naukowym, studentom) jak najszerszego dostępu do informacji naukowej. Efektywne kształcenie użytkowników w zakresie obsługi i wykorzystania nowych technologii informacyjnych, to ciągle wyzwanie dla pracowników bibliotek – szczególnie akademickich. [8]

Biblioteki naukowe, jeśli chcą się rozwijać, muszą być proinnowacyjne, czyli muszą wykazywać zdolności do wyszukiwania i wdrażania innowacji, ponieważ prowadzą one do wzrostu poziomu nowoczesności instytucji i umocnienia jej pozycji w otoczeniu. Literatura przedmiotu wyróżnia cztery typy innowacji:

- **innowacje w obrębie produktów**, które dotyczą wprowadzania nowych towarów i usług (wprowadzenie nowych usług bibliotecznych – np. formularze online),
- **innowacje w obrębie procesów** związane są ze zmianami technologicznymi (zmiany sprzętu i oprogramowania – np. wprowadzenie sieci bezprzewodowej),
- **innowacje marketingowe** polegają na wdrożeniu nowej, dotychczas nie stosowanej metody marketingowej (promowanie usług – np. witryna internetowa),
- **innowacje organizacyjne** obejmują wdrożenie nowatorskich metod na przyjętych już zasadach działania (ulepszone sposoby zarządzania wie-

dzą w instytucji np. praca w zespołach zadaniowych).

Wszystkie wymienione wyżej zasady działania dotyczą bibliotek naukowych. Celem podejmowania działań innowacyjnych w bibliotekach akademickich jest chęć zapewnienia dalszego rozwoju, dostosowanie się do zmieniających potrzeb otoczenia, podniesienie jakości proponowanych usług, usprawnienie działalności organizacyjnej, poszerzenie przestrzeni komunikacyjnej, korzystanie z nowych form współpracy, tworzenie proinnowacyjnego otoczenia, prezentacja tradycyjnych usług bibliotecznych w formie cyfrowej i tworzenie nowych standardów jakości. [9]

Generowaniu innowacji w bibliotece sprzyjają nowoczesne technologie informacyjne. Nieodzownym narzędziem jest Internet. Innowacje kreowane bezpośrednio w bibliotekach akademickich mogą dotyczyć nowych form organizacji ich pracy, polegających na skracaniu czasu oczekiwania na książkę wzroście liczby opracowanych książek i czasopism, a także równoczesnym realizowaniu różnych procesów związanych z gromadzeniem zbiorów, ich opracowywaniem, udostępnieniem, promowaniem czy kontrolą. Za innowacje, które pojawiły się w bibliotekach naukowych w ostatnich latach można uznać elektroniczne bazy danych. Do innowacji zaliczyć należy także konsorcja biblioteczne czy pojawienie się bibliotek cyfrowych. Innowacje w bibliotece akademickiej mogą dotyczyć również kwestii związanych z doskonaleniem jakości szkoleń prowadzonych przez bibliotekarzy dla studentów. Służą temu nowoczesne metody i techniki prezentacji treści szkoleń (elearning) oraz kształcenie umiejętności szybkiego i skutecznego wyszukiwania potrzebnej literatury w elektronicznych bazach danych.

### **Innowacje w Bibliotece Głównej Uniwersytetu Ekonomicznego we Wrocławiu (BG UEW) - 2006 - 2017**

#### ***Nowy budynek***

Jednym z ważniejszych momentów w działalności biblioteki, kolejnym po wdrożeniu biblioteczne-

go systemu komputerowego, była zmiana jej siedziby. Już od lat sześćdziesiątych kolejne władze Uczelni wychodziły z inicjatywą budowy nowego gmachu. Niestety ze względów finansowych zmierzania te pozostawały nierealne. Dopiero wraz z możliwością uzyskania finansowania z funduszy unijnych plany nabrały realnego kształtu i w roku 2006 wraz z decyzją władz Uczelni o budowie nowego gmachu podjęte zostały starania o pozyskanie funduszy w ramach Regionalnego Programu Operacyjnego, a rok później powstała koncepcja architektoniczna. Już w czerwcu 2008 roku uzyskano pozwolenie na budowę, a w lipcu 2009 roku rozpoczęto prace budowlane. Budowa zakończona została 30.06.2011r. i przez kolejne trzy miesiące trwało jej wyposażenie oraz przeprowadzka zbiorów. Oficjalne otwarcie Biblioteki w nowej siedzibie nastąpiło 27.09.2011r. Obiekt o kubaturze 31 tys m<sup>3</sup> i powierzchni 8.200m<sup>2</sup> zlokalizowany jest bardzo dogodnie na terenie kampusu i składa się z dwóch części, połączonych ze sobą oraz na poziomie parteru z sąsiednimi budynkami dydaktycznymi stanowiąc integralną część istniejącego kompleksu. W budynku dwupiętrowym (bud. W) ulokowanym wewnątrz kampusu, na parterze znajdują się sale seminaryjno-konferencyjne (190 miejsc) oraz dydaktyczne (laboratoria komputerowe). Na wyższych kondygnacjach znajduje się Ośrodek Informacji Ekonomicznej z Czytelnią Europejską (Centrum Dokumentacji Europejskiej) oraz działy zamknięte biblioteki i uczelniane wydawnictwo. W budynku czteropiętrowym (bud. U) ulokowane są podstawowe usługi biblioteczne, magazyny zbiorów oraz pracownie konserwacji i digitalizacji zbiorów. Na czterech piętrach Strefy Wolnego Dostępu do dyspozycji czytelników jest ponad 200.000 woluminów ułożonych tematycznie książek i czasopism, 290 miejsc do pracy usytuowanych w pobliżu regałów miejsc, 21 kabin pracy indywidualnej i grupowej oraz 60 komputerów z oprogramowaniem niezbędnym do pracy naukowej. Czytelnik może przeglądać księgozbiór na miejscu lub wypożyczyć na zewnątrz za pośrednictwem automatów (selfchecki) lub w wypożyczalni. Dzięki umieszczeniu automatu do zwrotów w zewnętrznej ścianie

budynku książki można zwracać przez całą dobę. Kontrolę i porządkowanie księgozbioru ułatwia system RFID. Warto podkreślić, że osoby niepełnosprawne mają pełny dostęp do wszystkich usług, dzięki temu, że pomiędzy regałami jest pozostawiona dostateczna przestrzeń umożliwiająca poruszanie się wózkami inwalidzkimi, czytelnicy są wyposażeni w meble przystosowane dla osób na wózkach, a także w sprzęt dla niewidomych i niedowidzących oraz osób niepełnosprawnych ruchowo (specjalne klawiatury, monitory brajlowskie, syntezatory mowy, lupy elektroniczne itp.). Na parterze usytuowany jest pokój zabaw z zapleczem sanitarnym dla dzieci czytelników.

Przeprowadzka BG UEW do nowego gmachu i pozyskanie nowej przestrzeni stworzyła możliwości udostępniania znacznej części zbiorów w otwartych magazynach, co zapewniło użytkownikom nowe możliwości przeszukiwania zbiorów. Wiązało się to z jednej strony z koniecznością opracowaniem nowej klasyfikacji i przygotowaniem księgozbioru do otwartego dostępu, a z drugiej wpłynęło na zmianę struktury organizacyjnej biblioteki – powstał nowy Oddział Udostępnienia i Informacji Naukowej. Pracownicy tego działu stali się „asystentami” czytelników wspomagając ich przeszukiwanie zarówno zbiorów tradycyjnych, jak i elektronicznych zasobów biblioteki.

### ***Edukacja informacyjna - dydaktyka tradycyjna i zdalna***

W roku 2005 dyrekcja biblioteki ponowiła starania o wznowienie na uczelni bibliotecznych zajęć dydaktycznych, które ruszyły w roku akademickim 2006/2007. Zajęcia prowadzone w formie tradycyjnej odbywały się w laboratoriach komputerowych. W 2009 roku został przez bibliotekarzy opracowany biblioteczny kurs elearningowy, stało się to możliwe dzięki uczelnianej platformie elearningowej wykorzystującej oprogramowanie Moodle. Początkowo zostały przygotowane dwa moduły: Ogólne wiadomości o bibliotece i Zasady korzystania z katalogu komputerowego. W kolejnych latach dodano moduły dotyczące Strefy Wolnego Dostępu, Zasobów elektronicznych biblioteki i Zasobów

Otwartej Nauki. Zarówno zajęcia tradycyjne, jak i ekurs realizowane są w języku polskim i angielskim. Do ubiegłego roku akademickiego na 3 wydziałach uczelni zajęcia prowadził zespół bibliotekarzy z wyższym wykształceniem ok. 20 osób. Zajęcia prowadzone były na studiach stacjonarnych i niestacjonarnych. Na 1 stopniu na studiach dziennych były to dwa spotkania w semestrze oraz obowiązkowy ekurs (blended mix). Na studiach niestacjonarnych zajęcia odbywały się tylko w systemie elearningu. Ekurs Elektroniczne źródła informacji naukowej został opracowany przez bibliotekarzy w j. polskim i angielskim. Na 2 stopniu prowadzone były tylko ćwiczenia z przeszukiwania baz bibliograficznych i pełnotekstowych. Na studiach doktoranckich zajęcia prowadził zespół 2-3 osób. Od roku akademickiego 2017/2018 nastąpiła zmiana - obecnie na wszystkich kierunkach zajęcia są prowadzone tylko na studiach pierwszego stopnia stacjonarnych i niestacjonarnych, a przedmiot nosi nazwę System informacji bibliotecznej i jest realizowany w formie zajęć laboratoryjnych i kursu. Zajęcia są obowiązkowe, a zaliczenie wpisywane jest przez wyznaczonych do tego bibliotekarzy do systemu USOS.

Włączenie bibliotekarzy do ogólnouczelnianego procesu dydaktycznego niewątpliwie podniosło rangę biblioteki na uczelni i pozwala na lepsze wykorzystanie zasobów, którymi dysponuje biblioteka. [4]

### ***Dolnośląska Biblioteka Cyfrowa***

Szczególnie ważnym przedsięwzięciem, propagującym dorobek naukowy pracowników uczelni, było przystąpienie do tworzenia Dolnośląskiej Biblioteki Cyfrowej (DBC) w 2007 roku. Obecnie współtworzy ją ponad 20 bibliotek z regionu. Kolekcja Uniwersytetu Ekonomicznego we Wrocławiu to obecnie ponad 10 tysięcy publikacji podzielonych na kategorie:

- Czasopisma,
- Starodruki,
- książki wydane w Wydawnictwie UEW,
- kolekcja poloników niemieckich,
- doktoraty,

- Bibliografia Publikacji Pracowników Uniwersytetu Ekonomicznego we Wrocławiu.

W zakresie tworzenia tej kolekcji biblioteka współpracuje z uczelnianym wydawnictwem.

### **BazEkon**

Baza tworzona jest od 2004 r. przez pracowników Biblioteki Uniwersytetu Ekonomicznego w Krakowie. BazEkon to bibliografia zagadnień ekonomicznych i pokrewnych oparta na zawartości najważniejszych polskich periodyków, gospodarczych oraz naukowych serii wydawniczych uczelni ekonomicznych, wydziałów ekonomicznych i zarządzania uniwersytetów, a także instytucji naukowych, również pozarządowych. Warto zauważyć, że BazEkon posiada nową funkcjonalność: moduł cytowań. Obok opisu bibliograficznego artykułu, abstraktu, słów kluczowych, dodatkowo umieszczana jest literatura, której edycja przy pomocy dodatkowych narzędzi informatycznych pozwala na prowadzenie analiz cytowalności. [1]. BG UEW została zaproszona do współredagowania bazy i współpraca rozpoczęła się w 2011 roku. Liczba utworzonych opisów dochodzi obecnie do 12 tysięcy. W ramach współpracy BG UEW opracowuje ponad 20 tytułów czasopism, czyli wszystkie tytuły macierzystej uczelni oraz 3 przydzielone przez koordynatora bazy.

### **Repozytorium WIR**

W roku 2012 podjęto decyzję o potrzebie powołania repozytorium instytucjonalnego i rozpoczęto realizację nowego projektu „Repozytorium Informacji i Wiedzy Uniwersytetu Ekonomicznego we Wrocławiu”. Od początku 2014 roku w Bibliotece Głównej prowadzone były prace związane z wdrażaniem systemu Repozytorium Informacji i Wiedzy UE (WIR), zawierającego dane bibliograficzne oraz materiały naukowe stworzone przez pracowników i doktorantów UE oraz afiliowane na UE. Celem tworzenia systemu była przede wszystkim potrzeba:

- budowy kompletnej bazy własności intelektualnej Uniwersytetu Ekonomicznego we Wrocławiu, m.in. poprzez rejestrację dorobku pra-

cowników, ewidencję uzyskanych patentów, etc. ,

- udostępniania informacji o dorobku w/w osób oraz jednostek organizacyjnych Uczelni,
- dostarczania danych do sprawozdawczości (ocena pracowników) i systemów zarządzania Uczelnią ,
- dostarczania danych do zewnętrznych systemów i instytucji. (5)

W pierwszej fazie prac zarejestrowane zostały w bazie opisy publikacji pracowników UE za rok 2013 oraz zarchiwizowane teksty publikacji Wydawnictwa UE i rozpraw doktorskich. Koncepcja uczelnianego repozytorium została zaakceptowana i doceniona przez władze uczelni, a wymierne korzyści w postaci wzrostu liczby cytowań szybko dostrzeżone przez naukowców.

### **Nowa strona domowa**

Zadaniem każdej biblioteki akademickiej jest wykreowanie wizerunku instytucji przyjaznej, spełniającej oczekiwania użytkowników w sposób sprawny i nowoczesny. Pomocą w tworzeniu pozytywnego wizerunku jest stosowanie strategii marketingowych, a w szczególności promocji. Strona domowa biblioteki to jedno z istotniejszych źródeł informacji o bibliotece, jest kanałem komunikacji łączącym ją z otoczeniem wewnętrznym i zewnętrznym. Umożliwia czytelnikom szeroki dostęp do różnorodnych treści. Potencjalny czytelnik biblioteki chcąc zapoznać się z jej ofertą najpierw przegląda jej stronę WWW. Strona domowa BG UEW od czasu powstania przechodziła wiele modyfikacji. Jej najnowsza odsłona została opracowana przez zespół składający się z bibliotekarzy i uczelnianego informatyka i jest zgodna z uczelnianą konwencją. Nowy interfejs niesie ze sobą całkowicie zmienioną szatę graficzną i korzystniejszą prezentację oferowanych usług, ulepszoną strukturę i bardziej przejrzysty układ zawartości. Zapewnia szybszą nawigację. Strona domowa zawiera informacje pogrupowane w cztery bloki tematyczne: O nas, Zasoby, Usługi, Repozytorium. Przy założeniu, że odbiorcą informacji jest przede wszystkim użytkownik naszej biblioteki to informacje są de-

dykowane poszczególnym grupom użytkowników: studenci, doktoranci, pracownicy i goście. Przy tej okazji udało się również zmienić logo biblioteki. Premiera nowej strony miała miejsce wraz z początkiem roku akademickiego 2017/2018.

### **Media społecznościowe**

Profil BG UEW na Facebooku został uruchomiony w 2010 roku. Od tego czasu do grona lubiących biblioteczny profil dołączyło ponad 1400 osób. Na profilu zamieszczane są informacje dotyczące bieżącego funkcjonowania biblioteki (np. ogłoszenia o zmianie godzin otwarcia poszczególnych agend), informacje o planowanych w bibliotece imprezach czy wydarzeniach, jak i promocji dużych przedsięwzięć organizowanych na terenie Uczelni (np. Targi Pracy). Poprzez swój profil biblioteka prowadzi także akcje upowszechniania literatury i czytelnictwa (informacja o nowościach wydawniczych). Od ubiegłego roku biblioteka posiada również swój profil na Instagramie.

### **Inne formy promocji**

Nowy gmach biblioteki poza swoją atrakcyjną formą przyciąga również ciekawą ofertą imprez o charakterze kulturalnym. Biblioteka w ostatnich latach aktywnie uczestniczy w życiu uczelni, czego wyrazem jest m. in. organizacja imprez z cyklu „Świat jest tym, co opowiedziane”, spotkań autorskich, imprez bibliotekarskich (Bibliogrill), Debat Oksfordzkich, studenckich (Ukraina) oraz aktywne uczestnictwo bibliotekarzy w Dolnośląskim Festiwalu Nauki (co roku biblioteka zgłasza średnio 3-4 imprezy o tematyce bibliotekarskiej) i Weekendzie Absolwenta czy Dniach Adaptacyjnych. Biblioteka jest miejscem gdzie odbywają się również uczelniane konferencje i wszelkiego rodzaju eventy.

BG UEW miała możliwość aktywnego uczestnictwa w Kongresie IFLA, który odbył się we Wrocławiu w dniach 19-25 sierpnia 2017 roku. Już 18 sierpnia w Bibliotece odbyła się konferencja satelicka pt. „New Directions in Knowledge Management”, w trakcie której wystąpiło 12 prelegentów z wielu krajów m. in. Chin, Pakistanu, Tajwanu, Włoch, Grecji czy USA. Następną wizytą zagra-

nicznych gości miała miejsce 25 sierpnia w ramach zwiedzania przez gości Kongresu wrocławskich bibliotek naukowych. Kolejno zostały przedstawione: BG UEW, Zakład Narodowy im. Ossolińskich (Ossolineum), Biblioteka Uniwersytetu Wrocławskiego, Centrum Wiedzy i Informacji Naukowo-Technicznej (Biblioteka Politechniki Wrocławskiej). Warto też dodać, że dyrektor BG UEW był członkiem komitetu narodowego ds. organizacji kongresu we Wrocławiu. Można śmiało stwierdzić, że udział w Kongresie IFLA pozwolił na promocję Biblioteki na arenie międzynarodowej.

### **Inne przykłady działań innowacyjnych w BGUE w latach 2006-2017:**

- przystąpienie do współpracy z Nukatem – Centralnym Katalogiem Polskich Bibliotek Naukowych (od 2008),
- pozyskanie funduszy z programu MNiSW – Działalność upowszechniająca naukę (DUN), udało się sfinansować już 3 projekty,
- praca w zespołach zadaniowych (np. ds. repozytorium, projektów DUNu, opracowania nowej strony domowej BG UEW),
- wprowadzenie usług synchronicznych (komunikator Gadu-gadu) i asynchronicznych (elektroniczne formularze informacji naukowej),
- szkolenia nowych pracowników Oddziału Udoświecania na zasadach mentoringu, [3]
- wznowienie spotkań sprawozdawczych po odbytych szkoleniach, konferencjach dla wszystkich pracowników biblioteki (co znacznie wzmacnia przepływ informacji),
- aktywne zaangażowanie w procedurę pozyskania Mikrodanych Eurostatu [10],
- akredytacja CEEMAN – aktywne uczestnictwo przedstawiciela biblioteki (rozmowy panelowe oraz wycieczka dla komisji).

### **Badania ankietowe**

Biblioteka, jak każda organizacja, powinna na bieżąco komunikować się z otoczeniem i promować swoje usługi. Narzędziem, które pomaga w tej ocenie jest monitoring zarówno potrzeb klienta, jak i jakości usług oraz potencjału pracowników biblio-

teki. Bardzo ważnym elementem w kreowaniu wizerunku biblioteki jest opinia jej czytelników dlatego tak ważne jest prowadzenie cyklicznych badań na temat jakości oferowanych usług. Idąc tym tropem kierownictwo biblioteki zdecydowało o przeprowadzeniu w terminie od lutego do kwietnia 2017 r. badań ankietowych w ramach ogólnopolskiego projektu oceny satysfakcji użytkowników bibliotek polskich szkół wyższych, zorganizowanego pod auspicjami SBP na potrzeby AFBN (Ankiety Funkcjonowania Bibliotek Naukowych). Wyniki ankiet zostały szczegółowo opracowane, a wyciągnięte z nich wnioski pozwolą na wyeliminowanie błędów, podniesienie jakości usług i dalsze kształtowanie strategii rozwoju Biblioteki.

### **Podsumowanie**

Czy wprowadzanie nowoczesnych rozwiązań wpływa na ocenę pracy biblioteki i bibliotekarzy? Jakie cele stawia sobie kierownictwo biblioteki? BGU UEW elastycznie dostosowuje swoje działania się do aktualnych warunków i potrzeb. Nowe zadania, które stoją przed pracownikami biblioteki akademickiej i główne cele to płynne wprowadzanie kolejnych innowacji: dalsza rozbudowa bazy publikacji pracowników i rozszerzenie zadań z tym związanych oraz wzmocnienie działań w zakresie bibliometrii, a także znaczne wzmocnienie działań w zakresie propagowania idei otwartego dostępu (Open Acces). Uruchomienie Repozytorium WIR, które jest również bazą bibliograficzną także spowodowało zmianę w sposobie oceny pracy bibliotekarzy. WiR szybko został doceniony przez władze uczelni i stał się jednym z elementów eOceny – okresowej oceny pracowników naukowych (w punkcie publikacje). Żadne z zarządzeń rektora dot. rejestrowania przez pracowników swojego dorobku naukowego nie było tak skuteczne jak to, że tylko publikacje zarejestrowane w bazie WIR będą wchodziły do okresowej/rocznej oceny naukowców – Zarządzenie nr 11/2016 Rektora Uniwersytetu Ekonomicznego we Wrocławiu z dnia 14 marca 2016 r. w sprawie obowiązku dokumentowania dorobku naukowego – dydaktycznego Uniwersytetu Ekonomicznego we Wrocławiu.

Coraz częściej ze strony pracowników naukowych pojawiają się pytania i prośby dotyczące szkoleń z zakresu bibliometrii (takie szkolenia organizowane są obecnie na życzenie).

Bardzo dobrze układa się współpraca z uczelnianym wydawnictwem, ściśle współpracujemy z zakresie DBC, BazEkonu czy Repozytorium WIR.

Jak kształtuje się obraz/postrzeganie bibliotekarzy na uczelni w związku ze wprowadzanymi innowacjami? Coraz częściej są to pozytywne głosy, zmiana postrzegania pracy bibliotekarzy z osób „podających” książki na pracowników posiadających wysokie umiejętności i kwalifikacje. W związku z komputeryzacją i wprowadzeniem do oferty biblioteki nowych usług bibliotekarze traktowani są jako kompetentni fachowcy o czym świadczyć mogą zapytania kierowane przez użytkowników. Natomiast wprowadzenie nowego sposobu udostępniania zbiorów (otwarte magazyny) początkowo budziło sprzeciw - szczególnie wśród starszych pracowników naukowych, natomiast wśród studentów od początku odzew był bardzo pozytywny. Użytkownicy szybko docenili komfort i nowe możliwości (np. samodzielne wypożyczenia i zwroty).

Pozytywnie odbierana jest działalność naukowa bibliotekarzy, ma to wyraz w finansowaniu udziału bibliotekarzy w warsztatach seminariach, szkoleniach czy konferencjach. Od 2007 roku nakładem Wydawnictwa UEW ukazały się trzy „biblioteczne” monografie: „Ewolucja procesów bibliotecznych na tle dziejów Biblioteki Głównej Akademii Ekonomicznej we Wrocławiu”, „Dolnośląskie Centrum Informacji Naukowej i Ekonomicznej – biblioteka otwarta” oraz „Biblioteka na miarę: przestrzeń, zasoby, usługi” - wszystkie dostępne są w DBC. Pozytywnie również (pomimo likwidacji komisji egzaminacyjnej ds. bibliotekarzy dyplomowanych) udało się przeprowadzić postępowanie w sprawie awansu na bibliotekarzy dyplomowanych. W latach 2016-2017 uprawnienia bibliotekarzy naukowych uzyskały 2 osoby.

Znacząco wzrosły w ostatnich latach kwalifikacje pracowników biblioteki: znajomość baz danych subskrybowanych przez bibliotekę i sposobów ich



przeszukiwania, dobra znajomość techniki komputerowej oraz umiejętność rozpoznawania potrzeb użytkowników i znajomość języków obcych. Warto aby zarówno pracownicy naukowcy, jak i studenci dostrzegli, że współczesny bibliotekarz to specjalista w wyszukiwaniu informacji, wykorzystujący najnowsze technologie, o wyspecjalizowanych umiejętnościach w korzystaniu z różnych źródeł informacji, potrafiący je prawidłowo zweryfikować i opracować. Dla pełniejszego obrazu interesujące byłoby poznanie opinii środowiska naukowo-dydaktycznego oraz studentów, dlatego w celu potwierdzenia obserwacji należy przeprowadzić w najbliższym czasie badanie ankietowe, dotyczące postrzegania biblioteki i bibliotekarzy na uczelni. Poprzednio taka ankieta została przeprowadzona w 2008 roku i dotyczyła postrzegania kompetencji bibliotekarzy przez pracowników naukowych. Obecnie taka ankieta powinna objąć zarówno naukowców, jak i studentów.

Po przeanalizowaniu powyższych przykładów można stwierdzić, że BG UEW aktywnie uczestniczy w życiu uczelni i stara się być partnerem zarówno w procesie dydaktycznym, jak i naukowym, elastycznie reaguje na zmiany, wprowadza innowacje i modyfikuje swoją strukturę w zależności od bieżących potrzeb i zadań. Płaszczyzny współpracy pomiędzy uczelnią a biblioteką wciąż się zwiększają. Biblioteka wychodzi naprzeciw potrzebom, stara się zwiększać ofertę usług skierowanych do poszczególnych grup odbiorców. Aby dodatkowo podnieść rangę biblioteki w środowisku uczelnianym warto byłoby wzmocnić działania w obszarze zagadnień związanych ruchem Open Access (OA) oraz z oceną parametryczną (cytowania, indeks Hirscha, Impact Factor, Lista Filadelfijska, lista czasopism punktowanych). W najbliższych planach dyrekcji Biblioteki jest utworzenie nowego Oddziału Otwartej Nauki, który przyjmie obsługę zadań związanych z ruchem OA, zagadnieniami z zakresu bibliometrii i oceną parametryczną.

Analiza działań BG UWE w latach 2006-2017 wykazuje, że innowacje są możliwe pod warunkiem, że biblioteka zna swoich użytkowników i ich potrzeby, zapewnia przywództwo oraz jest zdolna do adap-

tacji wobec ciągle zmieniającego się otoczenia. Wprowadzanie innowacji i działań na rzecz poprawy jakości usług musi mieć charakter ciągły i być traktowane jako priorytetowe zadanie biblioteki. Reasumując, nowoczesna, kreatywna i otwarta na wiedzę biblioteka to najlepsza wizytówka uczelni.

#### Bibliografia załącznikowa

- [1] Bilińska J., Kawa J.: *Integracja biblioteki naukowej z najbliższym otoczeniem poprzez zastosowanie innowacji*. "Biuletyn Informacyjny Biblioteki Głównej UEK" 2012 nr 2 (40) s. 13-22
- [2] Boguski J.: *Rola i miejsce biblioteki uniwersyteckiej we współczesnym świecie*. "Nauka i Szkolnictwo Wyższe" 2010 nr 1-2/35-36 s. 95-102.
- [3] Chamerlińska S., Krawiec R.: *Program szkolenia bibliotekarzy rozpoczynających drogę zawodową na przykładzie Biblioteki Głównej Uniwersytetu Ekonomicznego we Wrocławiu*. W: *Nowe projekty, cenne inicjatywy i ciekawe przedsięwzięcia bibliotek naukowych*. Red. J. Czyrek, B. Górna. Wrocław 2016, s. 115-125. Dostęp: <http://www.dbc.wroc.pl/publication/39268>
- [4] Chrapczyńska B., Świrad M.: *Edukacja informacyjna w polskich bibliotekach akademickich*. W: *Biblioteka na miarę. Przestrzeń, zasoby, usługi*. Wrocław 2016 s. 153-168.
- [5] Chrapczyńska B., Świrad M.: *Wiedza-Informacja-Repozytorium: etapy realizacji projektu Repozytorium WIR w Bibliotece Uniwersytetu Ekonomicznego we Wrocławiu*. "Praktyka i Teoria Informacji Naukowej i Technicznej" 2014 nr 2-3 s. 90-97.
- [6] Czerwińska E., Jańdziak A.: *Potrzeby czytelników wyzwaniem dla bibliotek uczelnianych na przykładzie Biblioteki Głównej Politechniki Opolskiej – 10 lat później*. W: *Unowocześnianie organizacji i metod pracy bibliotek w świetle zmieniających się potrzeb*. Red. W. Matwiejczuk, D. Szewczyk-Kłós. Opole 2012, s. 81-88.
- [7] Jaskowska B.: *Kreatywność i twórczość w bibliotece akademickiej*. "Biuletyn EBIB" 2005 nr 7 s. 1-15. Dostęp: <http://eprints.rclis.org/7068/>

- [8] Jeszke Ł., Bujanek I., Tomaszczyk R.: *Formy kształcenia i transferu wiedzy realizowane przez pracowników Biblioteki Politechniki Poznańskiej – stan obecny i perspektywy*. W: *Bibliotekarz 2.0: nowe technologie, nowe wyzwania*. Red. nauk. S. Skórka, M. Rogoż. Kraków 2016, s. 128-140.
- [9] Kołodziejczyk E.: *Kultura innowacyjna w bibliotece naukowej*. W: *Kreatywność i innowacje w bibliotece naukowej*. Red. A. Marciniak, I. Sójkowska. Łódź 2013 s. 15-28. Dostęp: [https://bon.edu.pl/media/book/pdf/Kratywnosc\\_i\\_innowacje\\_Teksty\\_naukowe-AM-IS.pdf](https://bon.edu.pl/media/book/pdf/Kratywnosc_i_innowacje_Teksty_naukowe-AM-IS.pdf)
- [10] Kościewicz D.: *Uzyskanie dostępu do poufnych mikrodanych Eurostatu jako poszerzenie zakresu usług informacyjnych biblioteki naukowej na przykładzie Biblioteki Głównej Uniwersytetu Ekonomicznego we Wrocławiu*. W: *Nowe projekty, cenne inicjatywy i ciekawe przedsięwzięcia bibliotek naukowych*. Red. J. Czyrek, B. Górna. Wrocław 2016 s. 49-57. Dostęp: <http://www.dbc.wroc.pl/publication/39268>
- [11] Wojciechowska M.: *Zarządzanie zmianami w bibliotece*. Warszawa 2006.

---

Mgr Beata CHRAPCZYŃSKA – Uniwersytet Ekonomiczny. Biblioteka Główna. Adres: 53-345 Wrocław ul. Komandorska 118/120, bud. U, W; e-mail: [beata.chrapczynska@ue.wroc.pl](mailto:beata.chrapczynska@ue.wroc.pl)

## Konferencja „Zarządzanie informacją w nauce” (Katowice, 1–2 grudnia 2016 r.)

W dniach 1-2 grudnia 2016 roku odbyła się już szósta edycja konferencji „Zarządzanie informacją w nauce”. Organizatorem konferencji było Polskie Towarzystwo Informatyki, a współorganizatorami: Zakład Bibliografii i Informatyki Naukowej Instytutu Bibliotekoznawstwa i Informatyki Naukowej Uniwersytetu Śląskiego w Katowicach oraz Zakład Zarządzania Informacją Instytutu Informatyki i Bibliotekoznawstwa Uniwersytetu Jagiellońskiego. Ostatnia, jak i poprzednie konferencje objęte zostały patronatem Komitetu Nauk Informatycznych PAN. Tradycyjnie już obrady odbyły się w sali konferencyjnej hotelu Novotel w Katowicach.

Do grona Rady Naukowej cyklicznych konferencji „Zarządzanie informacją w nauce” przyjęli zaproszenie wybitni specjaliści, pracownicy naukowi polskich uczelni: W. Babik (Uniwersytet Jagielloński), Ewa Głowacka (Uniwersytet Mikołaja Kopernika w Toruniu), Paweł Kawalec (Komitet Nauk Informatycznych PAN), Katarzyna Materska (Uniwersytet Kardynała Stefana Wyszyńskiego), Zbigniew Osiński (Uniwersytet Marii Curie-Skłodowskiej w Lublinie), D. Pietruch-Reizes (Uniwersytet Jagielloński, Polskie Towarzystwo Informatyki), M. Próchnicka (Uniwersytet Jagielloński), B. Sosińska-Kalata (Uniwersytet Warszawski), Jadwiga Woźniak-Kasperek (Uni-

wersytet Warszawski). Patronem medialnym konferencji był kwartalnik „Praktyka i Teoria Informatyki Naukowej i Technicznej”.

Tematyka wszystkich konferencji związana jest z nowymi wyzwaniami stawianymi nauce i jej funkcjonowaniu w społeczeństwie wiedzy. Wśród zagadnień szczegółowych znalazły się m.in.: tworzenie wiedzy, przekazywanie wiedzy na potrzeby systemów kształcenia i szkolenia, popularyzacja wiedzy za pomocą nowoczesnych technologii informatycznych i komunikacyjnych oraz zastosowanie wiedzy dla innowacji i postępu technicznego.

W czasie dwóch dni obrad wysłuchano trzydzieści pięć wystąpień w ramach czterech sesji problemowych oraz sesji plenarnej, rozpoczynającą spotkanie. W czasie tej sesji zaprezentowano 4 wystąpienia; jako pierwszy wystąpił Wiesław Babik (Uniwersytet Jagielloński), omawiając zagadnienia związane z zarządzaniem jakością informacji. Następnie Barbara Sosińska-Kalata (Uniwersytet Warszawski) przedstawiła podstawowe pojęcia oraz problemy badawcze indywidualnej organizacji wiedzy. Kolejne wystąpienie – Diany Pietruch-Reizes (Uniwersytet Jagielloński) – obejmowało tematykę zarządzania informacją w kontekście inteligentnych specjalizacji. W ostatnim referacie sesji plenarnej Katarzyna Majerska (Uniwersytet Kardynała Stefana

Wyszyńskiego) poruszyła zagadnienia otwartości w nauce, a w szczególności zarządzania otwartości publikacji w nauce.

W kolejnej sesji, prowadzonej przez Marzenę Świgoń, wygłoszono jedenaście referatów. Marta Skalska-Zlat (Uniwersytet Wrocławski) omówiła prace Komitetu Naukoznawstwa PAN w zakresie ewaluacji nauki i polityki naukowej państwa. Referat Veslavy Osińskiej (Uniwersytet Mikołaja Kopernika w Toruniu), Piotra Malaka (Uniwersytet Mikołaja Kopernika w Toruniu) i Bożeny Bednarek-Michalskiej (Uniwersytet Mikołaja Kopernika w Toruniu) dotyczył roli map informacji w zarządzaniu relewantnością zasobów sieciowych. Elżbieta Czerwińska (Politechnika Opolska) i Anna Jańczyk (Politechnika Opolska) omówiły zagadnienie platform zarządzania zasobami informacyjnymi w polskich uczelniach technicznych. Małgorzata Jaskowska (Uniwersytet Jagielloński) zaprezentowała analizę użyteczności portali innowacji jako narzędzi transferu wiedzy pomiędzy uczelniami wyższymi i przedsiębiorstwami. Wystąpienie Anety Januszko-Szakiel (Uniwersytet Jagielloński) poświęcone było wywiadowi naukowo-technicznemu w procesach transferu innowacji. Zagadnienia związane z wiarygodnością serwisów WWW naświetlił Adam Czerwiński (Uniwersytet Opolski). Z kolei Bartłomiej Włodarczyk (Uniwersytet Warszawski) omówił najnowsze trendy rozwoju oraz możliwości współczesnych wyszukiwarek naukowych. Następny referat Grzegorza Gmitera (Uniwersytet Warszawski) dotyczył współczesnej technologii informacyjnej. Autor poruszył w nim problematykę wykorzystania urządzeń oraz aplikacji mobilnych w ramach syndykacji zasobów cyfrowych. W kolejnych dwóch wystąpieniach: Sabiny Cisek (Uniwersytet Jagielloński) oraz Jolanty Szulc (Uniwersytet Śląski) poruszone zostały problemy badawcze informatologii. S. Cisek scharakteryzowała fenomenografię w badaniach informatologicznych, natomiast J. Szulc skoncentrowała się na wybranych aspektach sztucznej inteligencji. M. Świgoń (Uniwersytet Warmińsko-Mazurski) zaprezentowała wyniki badań przeprowadzonych wśród magi-

strantów ekonomii Uniwersytetu Warmińsko-Mazurskiego w Olsztynie dotyczących ich samooceny w zakresie potencjału zawodowego.

W czasie drugiego dnia konferencji wysłuchano dwudziestu wytypień w ramach trzech sesji problemowych.

Sesję przedpołudniową prowadzoną przez Marię Próchnicką (Uniwersytet Jagielloński), poświęcono zagadnieniem informacji insytnucjonalnej w systemie nauki i szkolnictwa wyższego. Podczas tej sesji przedstawiciele m.in. Biura Analiz Instytucjonalnych i Raportowania Uniwersytetu Jagiellońskiego zaprezentowali wybrane aspekty zarządzania informacją instytucjonalną. Jako pierwsza głos zabrała M. Próchnicka, podejmując temat miejsca informacji instytucjonalnej w zarządzaniu instytucjami szkolnictwa wyższego. Model systemu zarządzania informacją instytucjonalną dla szkoły wyższej zaprezentowała Małgorzata Janiak (Uniwersytet Jagielloński). Wykorzystanie ankiety oceniającej oraz samooceny pracowników naukowych jako narzędzi motywacyjnych omówiła Monika Bińczycka (Uniwersytet Jagielloński). Katarzyna Leśkiewicz (Uniwersytet Jagielloński) scharakteryzowała możliwości wykorzystania danych z systemów obsługi studentów w zarządzaniu uczelnią. Z kolei Leszek Śliwa (Uniwersytet Jagielloński) w swoim wystąpieniu poruszył zagadnienia wykorzystania informacji o uczelniach zawartych w publikowanych rankingach. Referat Leszka Szafrąńskiego (Biblioteka Jagiellońska) dotyczył roli repozytorium uczelnianego jako narzędzia wspierającego parametryzację jednostek naukowych. Halina Bojkowska (Uniwersytet Jagielloński) i Marek Deja (Uniwersytet Jagielloński) omówili wpływ zintegrowanego systemu informacji o szkolnictwie wyższym POL-on na zarządzanie informacją w systemie nauki i szkolnictwa wyższego. M. Deja skoncentrował się na charakterystyce wybranych aspektów dotyczących kultury informacyjnej w kontekście zarządzania informacją w systemie nauki i szkolnictwa wyższego.

Następna sesja drugiego dnia poświęcona została instytutom badawczym. Różnorodna i wciąż

aktualna problematyka działalności informacyjnej tych jednostek podejmowana była już wielokrotnie również na innych spotkaniach organizowanych przez Polskiego Towarzystwo Informacji Naukowej (np. na cyklicznie organizowanych Formach Informacji Naukowej i Technicznej). W ramach omawianej sesji przedstawiono działalność Centralnego Instytutu Ochrony Pracy – Państwowego Instytutu Badawczego (CIOP-PIB). Witold Sygocki dokonał analizy wskaźników bibliometrycznych publikacji z zakresu bhp zarejestrowanych w bazach WoS CC i Scopus. Agnieszka Młodzka-Stybel omówiła działania w zakresie doskonalenia dostępu do zasobów katalogu biblioteki, a w szczególności możliwości wyszukiwarki Primo. Barbara Szczepanowska scharakteryzowała źródła wiedzy z zakresu bhp, różnorodność ich zakresu i form. Marek Poźniak przedstawił wyniki badania dotyczącego wykorzystania katalogu biblioteki CIOP-PIB w statystykach Google Analytics. W ostatnim wystąpieniu tej części Magdalena Zdunek omówiła bazę artykułów z czasopism polskich i zagranicznych w katalogu CIOP-PIB.

W czasie ostatniej sesji, kończącej konferencję, zaprezentowano osiem referatów. Pierwszy prelegent, Stanisław Skórka (Uniwersytet Pedagogiczny w Krakowie), czas swojego wystąpienia poświęcił normom dotyczącym architektury informacji. W kolejnym wystąpieniu, Marcin Roszkowski (Uniwersytet Warszawski) omówił DBpedię jako semantyczną bazę wiedzy, natomiast Marcin Krzesaj (Uniwersytet Opolski) charakteryzował narzędzia wpływające na podniesienie jakości informacji pozyskiwanych w Internecie. Następny referat Renaty Frączek (Uniwersytet Śląski) dotyczył prezentacji wyników badań na temat widoczności czasopism z zakresu nauk technicznych w bazach WoS CC i Scopus.

Agnieszka Łakomy (Uniwersytet Śląski) na podstawie przeprowadzonej analizy omówiła ograniczenia w dostępie do książek z domeny publicznej w środowisku cyfrowym. Paloma Korycińska (Uniwersytet Jagielloński) i Barbara Niedźwiedzka (Uniwersytet Jagielloński) przedstawiły zagadnienia wykorzystania forów dyskusyjnych na temat depresji do badań nad potrzebami i zachowaniami informacyjnymi użytkowników informacji zdrowotnej. Zamykający sesję referat Justyny Adamus-Kowalskiej (Uniwersytet Śląski) poświęcony był zarządzaniu informacją archiwalną i informacją bieżącą w instytucjach systemu administracyjnego.

Po każdej sesji przewidziano czas na dyskusje, które umożliwiły wymianę poglądów i spostrzeżeń, a niejednokrotnie podejmowane tematy kontynuowane były w kularach, w czasie przerw w obradach. Aktualna tematyka i goście reprezentujący różne środowiska oraz poglądy, czy ujęcia zagadnień są doskonałym polem do poszerzenia horyzontów naukowych, a niejednokrotnie stanowią początek współpracy badawczej między przedstawicielami różnych ośrodków.

*Dr Renata Frączek  
Instytut Bibliotekoznawstwa i Informacji Naukowej  
Uniwersytet Śląski, Katowice*

## Różne oblicza informacji

***Informatyka a filozofia. T. II: Różne oblicza informacji.*** Praca zbiorowa pod redakcją naukową Piotra Stacewicza. Warszawa: Oficyna Wydawnicza Politechniki Warszawskiej, 2017. – 126 s.: ISBN 978-83-7814-696-4.



W prezentowanej publikacji pt. *Różne oblicza informacji*<sup>1</sup> zebrano rozważania na temat różnorodnego rozumienia pojęcia informacja, ponieważ informacja „niejedno ma oblicze”<sup>2</sup>. Jak napisano we wstępie: „Będące głównym przedmiotem (...) monografii pojęcie

informacji uznaje się dość powszechnie za jedno z pojęć definiujących współczesną cywilizację. Świadczą o tym (...) takie określenia naszych czasów jak: „era informacji”, „społeczeństwo informacyjne” czy „informatyczny zwrot w kulturze”<sup>3</sup>. Podejmowane tematy ujęte zostały w 8 rozdziałach,

poprzedzonych słowem Od redaktora tomu i uzupełnionych indeksem nazwisk, indeksem rzeczowym oraz informacjami o autorach.

Każdy z rozdziałów ukazuje inne, niejednokrotnie odmienne ujęcia pojęcia informacji. Rozdział pierwszy zatytułowany O redukcji informacji do danych, jest rozdziałem wprowadzającym. Autor tego rozdziału, a zarazem redaktor całego tomu, omówił różne, wykorzystywane w następnych tekstach znaczenia terminu *informacja*. Podejmuje też analizę relacji między informacją obecną w ludzkim umyśle „u-informacją”, a informacją przetwarzaną przez komputery.

Autor drugiego rozdziału pt. *Deskrypcyjna i preskrypcyjna rola informacji*, Józef Lubacz, skoncentrował się na analizie pojęcia u-informacji, rozumianej jako znaczący zapis symboliczny, jednocześnie przeanalizował pełnione funkcje przez tak pojętą informację: deskrypcyjną oraz preskrypcyjną, które to odpowiadają dwóm rodzajom ludzkiej aktywności: epistemicznej i pojetycznej, które powinny być analizowane (podobnie jak obydwie funkcje informacji) analizowane we wzajemnym splocie.

Rozdział trzeci pt. *Automatyczne systemy przetwarzania informacji – paradygmat logiczny*, autorstwa Małgorzaty Golińskiej-Pilarek obejmuje pojęcie informacji reprezentowanej w języku logiki i przetwarzanej w sposób dedukcyjny. Informacje w takim ujęciu to dane, możliwe do efektywnego przetwarzania przez odpowiednie oprogramowanie komputerowe. W rozdziale tym omówione zostały

<sup>1</sup> Publikacja *Różne oblicza informacji* jest kolejnym tomem wydawnictwa pod wspólnym tytułem *Informatyka a filozofia*. Poprzedni tom nosił tytuł *Od i jej zastosowań do światopoglądu informatycznego*. Praca zbiorowa pod redakcją naukową P. Stacewicza. Warszawa, Oficyna Wydawnicza Politechniki Warszawskiej, 2015.

<sup>2</sup> Wstęp, s. 7.

<sup>3</sup> Wstęp, s. 7.

wybrane metody automatyzacji wnioskowań dedukcyjnych w logikach nieklasycznych, przy założeniu, iż podstawę reprezentacji danych stanowią systemy w stylu relacyjnych tablic dualnych.

Z kolei Anna Wójtowicz, autorka kolejnego rozdziału zatytułowanego *Heurystyka – metoda czy błąd?* analizuje przetwarzanie informacji przez człowieka (nawiązując do pojęcia u-informacji). Zwraca uwagę, że człowiek nie zawsze przetwarza informacje tak, jak nakazują to różne teorii normatywne, w tym logika. Umysł ludzki stosuje różnorodne heurystyki, a nie – tak jak w przypadku maszyn – metod niezawodnych, prowadzących do zamierzonego celu (obliczeń, wniosków zgodnych z zadanymi prawami, algorytmami).

Wymiar ontologiczny informacji scharakteryzowany został w rozdziale *Toma Stoniera wkład w ontologię informacji* przez Romana Krzanowskiego.

Autor analizuje informację jako element świata fizycznego, uznaje ją za równorzędną z materią i energią.

Następny tekst pt. *O rozumieniu informacji w biologii współczesnej*, Radosław Siedliński traktuje informację jako element świata fizycznego, a nawet jako kluczowy składnik układów ożywionych.

Inne ujęcie pojęcia informacji, społeczno-ekonomiczne, przedstawiła Helena Bulińska-Stangrecka w rozdziale pt. *Informacja w naukach o zarządzaniu*. W tym rozdziale informacja ukazana została w kontekście organizacyjnym, obejmującym zarządzanie zasobami i procesami informacyjnymi w przedsiębiorstwach, także wirtualnych. Ukazane tu zostały związki między informacją i wiedzą – czyli, jak ujmuje to Autorka – informacją interpretowaną przez jej posiadacza pod kątem osiągnięcie określonych celów.

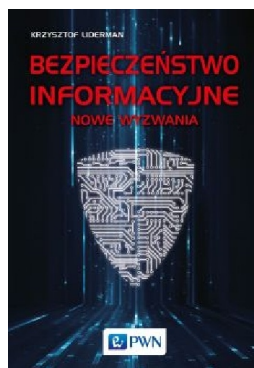
Nowoczesne ujęcie pojęcia informacji przedstawił Michał Babuła w rozdziale pt. *Informatyczne wzbogacenie rzeczywistości za pomocą technik typu augmented reality*. Autor opisuje najnowocześniejsze technologie, które pozwalają sprząc obecną w świecie informację „naturalną” z informacją wytwarzaną przez człowieka, dostosowaną do ich potrzeb i oczekiwań, a możliwą do odczytu przez komputery.

Publikacja stanowi cenne źródło uzupełniające oraz wzbogacające zakres wiedzy z zakresu pojęcia informacji, jej istnienia oraz rozumienia w różnych ujęciach życia społecznego, naukowego, ekonomicznego.

## Bezpieczeństwo informacyjne

**Krzysztof Liderman: *Bezpieczeństwo informacyjne. Nowe wyzwania*. Warszawa: Wydawnictwo Naukowe PWN, 2017, - 467 s.: ISBN 978-83-01-19565-6**

W 2017 roku ukazało się drugie wydanie książki poświęconej jakże ważnym zagadnieniom bezpieczeństwa, a szczególnie bezpieczeństwa informacji, które wraz z rozwojem elektroniki, informatyki, a także zmianami cywilizacyjnymi, gdzie informacje są wartością nabrały szczególnego znaczenia. Jak wskazuje autor publikacji, problematyka bezpieczeństwa informacji ma charakter interdyscyplinarnej – mieści się zarówno w obszarze nauk technicz-



nych, jak i społecznych, humanistycznych i innych. Książka jest próbą wskazania, jakie zagadnienia bezpieczeństwa informacyjnego mogą i powinny być jednakowo rozumiane przez wszystkie grupy nauk i ich przedstawicieli.

W książce zaprezentowane zostały wybrane zagadnienia związane z podjętym tematem. Jak pisze sam autor, nie omówiono takich problemów jak

m.in.: przestępczość teleinformatyczna, normy i przepisy prawa dotyczące bezpieczeństwa informacji, kryptografia, szczegóły techniczne.

Treść publikacji ujęta została w siedmiu rozdziałach. W rozdziale pierwszym – wprowadzającym w problematykę bezpieczeństwa informacyjnego, przybliżono terminologię (np. zagrożenie, podatność, zabezpieczenie, incydent, bezpieczeństwo informacji). W rozdziale tym zawarte zostały także podstawowe zasady projektowania ochrony zasobów informacyjnych.

W rozdziale drugim opisane zostały podstawy formalne bezpieczeństwa informacji, a także modele formalne stanowiące podstawę kształtowania polityki w zakresie bezpieczeństwa informacyjnego.

Zagadnienia zarządzania ryzykiem na potrzeby bezpieczeństwa informacyjnego omówione zostały w rozdziale trzecim. Omówiona została metoda ilościowa i jakościowa szacowania ryzyka oraz propozycja sposobu komunikowania stanu bezpieczeństwa informacyjnego organizacji, uwzględniającego wyniki szacowania ryzyka.

W kolejnym rozdziale – czwartym – omówiono podstawowy kanon dokumentacyjny systemu bezpieczeństwa informacji (scharakteryzowano m.in. dokumenty polityki bezpieczeństwa i plany zapewnienia informacyjnej ciągłości działania).

Rozdział piąty obejmuje zagadnienia oceny stanu ochrony zasobów informacyjnych, przede wszystkim takich, które są przetwarzane w systemach teleinformatycznych. Autor zwrócił uwagę na istotne w tym zakresie znaczenie działania i zabezpieczenia sprzętu, a nie tylko środowiska programowego (systemu operacyjnego). W rozdziale tym zamieszczone zostało wprowadzenie do problematyki testów penetracyjnych oraz przedstawione wyjaśnienia dotyczące audytu informatycznego.

Następny, szósty rozdział, zawiera przegląd uznanych norm i standardów z zakresu bezpieczeństwa informacyjnego.

Ostatni, siódmy rozdział, dotyczy polityki informowania - oddziaływania przekazem informacji. Problematyka została omówiona w kontekście dokumentów rangi państwowej a także Komunikacji Strategicznej, która jest nowym podejściem do oddziaływania przekazem informacji.

Książka adresowana jest do wszystkich tych, którzy zajmują się informacją i jej bezpieczeństwem, a także bezpieczeństwem systemów informacyjnych – tak praktyków, jak i studentów, czy pracowników naukowych.

*Dr Renata Frączek  
Instytut Bibliotekoznawstwa i Informatyki Naukowej  
Uniwersytet Śląski, Katowice*